

# 中華科大校園嚴重特殊傳染性肺炎應變計畫第四版

## 目錄

壹、緣起.....	1
貳、依據.....	1
參、任務分工.....	1
肆、防治措施.....	1
【現階段防疫措施】 .....	1
【開學起，啟動全面監測入校人員的體溫措施】 .....	6
【未來視疫情發展，加強自主健康管理回報措施】 .....	6
伍、安心就學措施(停復課及授課因應防疫調整及演練實施計畫待補).....	7
陸、學生校外實習因應措施 .....	9
柒、校內其他防疫措施 .....	9
一、集會及大型活動指引.....	9
二、校園內餐廳防疫措施.....	10
三、體育室防疫措施.....	10
四、圖書館防疫措施.....	11
五、電算中心防疫措施.....	11
六、語言中心各項防疫措施 .....	11
七、學校對外開放之設施.....	12
八、訪客入校指引.....	12
八、交通車管理指引.....	12
九、委外之保全與清潔公司之教育訓練管理 .....	13
十、營繕整修工程人員管理 .....	13
十一、學校各類考試之防疫指引(含推甄) .....	13
捌、本計畫經中華科技大學行政會議報告後，陳請校長核定後施行... 14	
玖、本計畫配合疫情狀況與政府政策措施隨時調整更新內容並公告... 14	
附件一 嚴重特殊傳染性肺炎疫情緊急應變小組編組及職掌表 .....	15
附件二 嚴重特殊傳染性肺炎徵候患通報處理流程圖 .....	18
附件三 嚴重特殊傳染性肺炎疫情通報關懷作業流程圖 .....	19
附件四 因應不同風險追蹤管理機制，如何做(針對本地生).....	20
附件五 因應嚴重特殊傳染性肺炎入校配合事項 .....	26
附件六 校園嚴重特殊傳染性肺炎住宿生管理計畫 .....	28
附件七 嚴重特殊傳染性肺炎健康關懷通知書 .....	34
附件八 因應嚴重特殊傳染性肺炎疫情升級全面監測體溫作業流程 .....	35

## 壹、緣起

鑒於中國大陸新型冠狀病毒感染引發之嚴重特殊傳染性肺炎疫情擴大，為維護本校學生及教職員工之健康與安全並配合政府防疫單位的相關法令及措施，特訂定「中華科技大學校園嚴重特殊性肺炎應變計畫」。(以下簡稱本計畫)

## 貳、依據

- 一、衛生福利部疾病管制署最新疫情報導與指揮中心最新措施。
- 二、教育部最新政策措施與各項工作綱要/指引。
- 三、教育部「學校衛生法」。
- 四、衛生福利部「傳染病防治法」。

## 參、任務分工

如附件一「中華科技大學嚴重特殊傳染性肺炎疫情緊急應變小組編組及職掌表」由校長擔任召集人，衛保組組長為聯繫窗口，應變小組名單及分工職掌如附件一，視需要召開會議研商應變作為。以本計畫為原則，相關單位另訂有防疫執行作業流程(略)，提供全校教職員工生參考執行，希冀確保每一個人的健康安全。

## 肆、防治措施

### 【現階段防疫措施】

#### 一、防疫動員及物資整備：

- (一)依據政府防疫單位公告的疫情發展，需進行跨單位整合或動員，並啟動應變作為，依校級應變小組為主，為落實校園例行防疫工作另有工作小組分工職掌(略)。
  - (二)備妥適量的口罩、75%酒精溶液、額溫槍、檢診手套、防護衣、消毒劑、漂白水及洗手乳等防護物資，以提供教職員生於疫情期間個人防護裝備需求。總務處負責漂白水及洗手乳等例行性環境清潔消毒物資之發放控管。
  - (三)衛保組負責教育部配發之防疫物資(口罩、酒精、額溫槍)配發控管、以及校級專案與既有資源之防疫物資(口罩、酒精、額溫槍、噴瓶、棉球、手套、宣導品等)採購發放控管。
- 其中，教育部配給防疫物資之登記領用原則如下：

- 1.防疫工作第一線人員：宿舍管理人員、護理人員、教官、校安人員、校工、保全人員等。
  - 2.學校臨時性發現學生及教職員工，於校園內出現發燒、咳嗽、喉嚨痛、呼吸急促等不適或緊急狀況者。
  - 3.依防疫指揮中心規定應自主健康管理人員到校時。
- 二、於重要大樓出入口與各系設置酒精消毒器與噴瓶，以加強維護手部清潔，加強個人防疫、維護校內師生健康。
- 三、透過各種管道宣導落實用肥皂洗手、咳嗽禮節、呼吸道衛生等預防感染作為並對出現類流感症狀者進行通報(附件二、四)，落實個人衛生及通報機制，降低教職員生感染機率，宣導重點：
- (一)落實用肥皂勤洗手、咳嗽戴口罩等個人防護措施。
  - (二)避免出入販售活體動物之市場或當地醫療院所等高風險公共場所。
  - (三)如出現類流感如發燒、頭痛、喉嚨痛、咳嗽等症狀，應戴上口罩就醫。
  - (四)新冠肺炎相關認識與防治措施，強調良好衛生習慣、及個人健康管理。
  - (五)配合中央與教育部之各項防疫措施，及校內防疫作法之宣導。
  - (六)設置簡易校園因應嚴重特殊傳染性肺炎之資訊專頁。

#### 四、依現階段防疫措施，落實自主健康管理及通報機制：

- (一)若發現有發燒(耳溫 $\geq 38^{\circ}\text{C}$ )或類流感症狀之學生或教職員工，應戴口罩、盡速就醫並通報健康中心或校安中心(附件二、四)，每日請各單位主動上網填報，以利彙報相關人員確實掌握全校師生健康狀況。
- (二)教職員工生應落實「生病不上班、不上課」原則，在家休養直至發燒症狀解除後 24 小時始返校。
  - 1.確定病例者：應實施強制隔離，隔離期間核給公假。(附件三通報)
  - 2.符合通報定義者：醫療機構進行通報後，檢驗結果確認前，於醫院隔離期間核給公假。(附件三通報)
  - 3.與確定病例接觸者：應實施 14 日居家隔離，核給公假。(附件三通報)
  - 4.無症狀但有「三級以上地區」旅遊史者：應實施 14 日健康關懷(居家檢疫)，核給公假。惟疫情指揮中心前已於本年 1 月 25 日宣布避免前往湖北省，如仍前往者，屬可歸責當事人情形，不核給公假。
  - 5.於疫情指揮中心公告為二級以上流行地區仍自行前往或於中港澳轉機者有發燒或呼吸道症狀者：應實施 14 日健康追蹤，以病假辦理，且不列入年度病假日數及考績計算，但不支薪。
  - 6.屬通報個案但已檢驗陰性且符合解除隔離條件者：應實施 14 日自主健康管理，以病假辦理，且不列入年度病假日數及考績計算。

7.中港澳或三級以上地區入境但無症狀者：以事、病、年休假或加班補休辦理。

8.學校停課，有照顧 12 歲以下子女需求者：得以家庭照顧假辦理(併入事假計算)或不支薪之「防疫照顧假」。

(三)請主動關心學生健康狀況：班導師或授課教師應注意學生是否有發燒、咳嗽或非過敏性流鼻水等呼吸道症狀。

#### **五、提供適當支持環境：**

(一)維持教室通風：打開教室窗戶、氣窗，使空氣流通，維持通風設備的良好性能，並經常清洗隔塵網，若環境為密閉空間，應打開窗戶和使用抽氣扇，沒有必要，盡可能不使用冷氣空調。

(二)教室通風管理：共同教室皆貼有防疫宣導單張與海報，同時於開學前的全校教職員工之防疫訓練提醒並寄發全校教職員工生基本防疫宣導。

1.請教務與教學單位暫停使用沒有窗戶的教室，防疫前提下，優先使用有對外窗戶的教室，以保持教室通風。

2.提醒任課老師與學生，上課前打開門窗通風（開冷氣時亦同）。

(三)常態性環境及清潔消毒：學校教職員工應用 1：100（500ppm）漂白水稀釋液，於現階段每日至少一次定期進行環境與教學區域清潔消毒，針對學生經常接觸之物品表面(如門把、桌面、電燈開關、或其他公共區域)加強進行清潔消毒。

(四)於疫情進入社區感染時，每日早晚各一次進行環境與教學區域清潔消毒，針對學生經常接觸之物品表面(如門把、桌面、電燈開關、或其他公共區域)加重清潔消毒次數，以避免病毒留存滋生、確保環境衛生安全。

#### **六、學生身心輔導：**

(一)校內社群平台與臉書粉絲專頁提供最新資訊與知識，並於學校首頁連結衛福部疾管署專網，供全校教職員工生查閱瀏覽，必要時發佈重大處置與措施、校園最新疫情現況、及處理情形，供大家知悉並查照辦理。

(二)適時於課程中或相關會議對教職員工生宣導疫情的正確認知、防治知識與正確的面對態度，以安定全校教職員工生心理，並促進其身心健康。

(三)必要時舉辦家長座談會，增進導師、家長及學生對疫情狀況的瞭解及問題處理之協助。

#### **七、學生(含住宿生、境外生)返校：**

(一)本校將根據教育部工作指引提供學生入校配合事項(附件五)、安排境外生入境接機，進行健康管理，提供境外生返校後居家隔離個人用體溫計、酒精及口罩，做好自我健康保護，並應依據規定戴口罩、量體溫作自我健康

管理。若出現發燒、咳嗽等呼吸道感染症狀，應立即上網填報(附件四)或通報健康中心(分機 131、299)或校安中心(專線 02-2788-6194)並盡速安排就醫。

(二)住宿學生(含境外生)因應嚴重特殊傳染性肺炎防疫管理計畫如附件六。

(三)經生輔組全面調查學生旅遊史，針對近期曾前往公告為二級以上流行地區或於中港澳轉機者，提供健康關懷通知書(附件七)，必要時由生輔組協助執行居家或宿舍自我健康管理 14 天。

(四)宿舍居家檢疫標準工作流程：

#### 1.餐點物資接送

(1)對象：具國外旅遊史者(依衛生福利部疾病管制署「國際旅遊疫情建議等級」第三級國家入境者)

(2)負責單位：學務處生輔組。

(3)方式：居家檢疫 14 天並主動監測每天 1-2 次。

(4)配合事項：

A.入境時主管機關開立「旅客入境健康聲明暨居家檢疫通知書」，配戴口罩返隔離檢疫。

B.舍監進行健康關懷 14 天，每日撥打 1-2 次電話詢問健康狀況並記錄「健康關懷紀錄表」。

C.檢疫期間留在指定地點不外出，亦不得出境或出國，不得搭乘大眾運輸工具。

D.有症狀者將送指定醫療機構採檢送驗衛生主管機關加入主動監測。如未配合中央流行疫情指揮中心防治措施，將依傳染病防治法裁罰，必要時進行強制安置。

#### 2.生活廢棄物處理

(1)廢棄物統一請同學以內外袋分別密封再丟出，如遇同學將垃圾置放門口，須統一集中分類與管理，並提供檢疫同學較厚之塑膠袋。

(2)務必將檢疫者之垃圾分開包裝，並集中放置。垃圾包裝上請噴灑漂白水消毒，垃圾清除後，務必將地板消毒乾淨。

(3)收集垃圾時儘量減少抖動，避免產生飛沫微粒逸散。

(4)居家檢疫同學垃圾，定義上屬一般廢棄物。配合環保署統一作法，因此環保局將通知甲級廢棄物清除業者至旅館清運。

(5)經衛生局(居家隔離)、民政局(居家檢疫含居住於旅店者)提報有垃圾清運需求名單後，環保局逐一致電確認垃圾清運時間，隔日由環保局會同「甲級廢棄物清除業者」前往清運，若抵達現場並無發現垃圾廢棄物，將致電衛保組聯絡。

(6)周日不執行清運作業，須配合將垃圾廢棄物置放於「有蓋之垃圾箱」內，並噴灑稀釋漂白水後將蓋關緊，待清運後，務必噴灑稀釋漂白水後將蓋關緊，再次使用。

### 3.浴廁及洗手盆清潔消毒作業

#### (1)清掃前置作業準備

- A.全程務必配戴手套、一般外科口罩，並配戴護目鏡、穿戴袖套或一般防疫衣。
- B.避免口、鼻、眼睛，不慎遭到髒汙或清潔劑潑濺。
- C.清潔及消毒時，避免直接觸摸眼睛、口及鼻等部位。

#### (2)房內空氣清潔作業

- A.開門前，務必先消毒門把再開門進入。
- B.清潔人員首先站在房門外，對房內空氣噴灑空氣殺菌消毒水。
- C.將空調風速調至最強。
- D.即刻關上房門，讓房內循環消毒 10 分鐘後進入。
- E.進入房內後，先至浴廁噴灑空氣殺菌消毒水，並讓空調持續運轉。

#### (3)浴廁清潔作業(I)

- A.針對浴廁之牆面、地板及馬桶噴灑稀釋漂白水後刷洗，並以大量清水沖洗。
- B.使用浴廁專用清潔劑，針對浴廁之牆面、地板及馬桶再次噴灑後刷洗。
- C.以大量清水進行清洗。

#### (4)浴廁清潔作業(II)

- A.取出洗手面盆之水龍頭活塞，用稀釋漂白水刷洗清潔消毒。
- B.向地板之排水孔內，倒入漂白水消毒。
- C.整體使用清水沖洗後，即可完成浴廁清潔。

### 4.管理員守則及事件通報

- (1)導師、系助理知悉班上或系上有居家檢疫同學協助表單填寫。
- (2)每日於規定時間內回報教育部全校居家檢疫人數。
- (3)學輔中心與班級導師每日個別關懷居家檢疫同學。

## 八、健康管理措施（附件四，隨時依中央流行疫情指揮中心公告修訂）：

- (一)衛生單位匡列為確診病例接觸者之學生及教職員工，則需進行居家隔離 14 天，留在家中或住宿地點不可外出上班、上學(課)及出國。
- (二)中港澳及從第三級警示之地區入境的學生及教職員工，依指揮中心公告為主，需進行居家檢疫 14 天，留在家中或住宿地點不可外出上班、上學(課)及出國。
- (三)從國外入境的學生及教職員工，如無第三級警示之地區旅遊史的師生教



職員，倘無相關症狀仍須自主健康管理，可以戴口罩上班上課，但請避免不必要的外出，外出時應佩戴口罩。如有發燒或呼吸道症狀，均請就醫診查治療，主動告知學校相關人員(導師/師長、護理人員、或教官等)，並與所在地或居住地衛生局聯繫或撥打 1922。

(四)學校出現個案：

- 1.若有疑似症狀，轉介至各地區指定醫院就診。若有確診個案，配合衛生主管機關實施防疫措施，如停班停課之因應辦法。
- 2.學校如出現嚴重特殊傳染性肺炎確診病例，則與確診病例一起上課之同班同學老師及社團或其他活動之同學老師均應列為確診病例接觸者，並由衛生單位開立接觸者居家隔離通知書，隔離至與確診病例最近接觸日後 14 天。
- 3.當學校出現確診病例時，應暫停各項大型活動，如班際活動、社團活動、運動會等，並取消以跑班方式授課。

**【開學起，啟動全面監測入校人員的體溫措施】**

- 1.於本校區正、側門入口處設置體溫測量站，以確保入校師生及訪客健康。相關測量體溫訂有並於測量站張貼下列注意事項：
  - (1)經紅外線溫度感應器，測量異常者，須以額溫槍再量額溫 $\geq 37.5^{\circ}\text{C}$ 者，先請在旁休息約 1 分鐘再測量，如仍 $\geq 37.5^{\circ}\text{C}$ 者須戴上口罩，由人員陪同至健康中心再次確認體溫。
  - (2)現場備有手套、75%酒精、75%酒精棉球(可擦拭額溫槍表面)、口罩(須登記)提供人員使用。
  - (3)如有任何疑問，請洽健康中心(分機 299、131)。
- 2.住宿生每天至少測量一次體溫，由生輔組協助支援人力協助住宿生量測體溫，遇體溫異常者立即提供口罩，填報個人資料、洽請計程車或救護車送個案至各地區指定醫院就診，上網填報並通報健康中心列管追蹤。
- 3.上列 2 個項目，提供有執行流程(略)。體溫監測除上網填報外，亦可電話回報健康中心或向校安中心通報，後續由班導師定期關懷個案並上網填報，必要時健康中心同時追蹤了解個案健康狀況。

**【未來視疫情發展，加強自主健康管理回報措施(附件四及附件八)】**

**本校自 4/6 起提高防疫層級，教職員工生全面配戴口罩辦公與上課！**

- 1.於本校區正、側門入口處設置體溫測量站，以確保入校師生及訪客健康。
- 2.住宿生每天早晚定時測量體溫，由生輔組協助支援人力協助住宿生量測體溫，遇體溫異常者立即提供口罩，填報個人資料、洽請計程車或救護車送個案至各地區指定醫院就診，上網填報並通報健康中心列管追蹤。

3. 各系辦公室及行政單位工作人員自主健康管理測量體溫並指定專人回報健康中心，遇體溫異常者立即戴上口罩、盡速就醫，上網填報並通報健康中心列管追蹤。
4. 各系所、導師請班代再次確認同班同學健康狀況，隨時回報。
5. 上列 4 個項目，提供有執行流程(略)。**體溫監測除上網填報外，亦可電話回報健康中心或向校安中心通報，後續由班導師定期關懷個案並上網填報，必要時健康中心同時追蹤了解個案健康狀況。**

九、本校配合政府政策措施以及維護校內公共衛生安全，將隨時調整相關防疫措施並公告，務請遵守。

## 伍、安心就學措施(停復課及授課因應防疫調整及演練實施計畫待補)

為讓已在臺就學之陸生、港澳學生及其他學生因防疫措施無法返校就學者安心就學，避免因防疫措施屆時無法返校而影響就讀權益，妥適安排學生之開學選課、註冊繳費、修課方式、成績考核、請假休復學、輔導協助等事宜，本校安心就學措施如下：

- 一、依據教育部 109 年 2 月 10 日公佈因應肺炎疫情大專校院陸生安心就學措施及本校維護突遭重大災害學生學習權益處理原則辦理。
- 二、通用對象：本校陸生、港澳學生及其他學生因防疫措施無法返校就學者。
- 三、開學選課：協助個案彈性選課，並得利用通訊方式進行人工加退選。選課機制得予放寬，不受每學期最低應修科目學分數限制。
- 四、註冊繳費：學生得依教育部「因應新型冠狀病毒肺炎疫情大專校院安心就學措施」以通訊方式向各部制教務單位申請延後註冊及檢具相關證明補辦程序，並得委託他人辦理相關作業。  
學生所修科目學分如未達每學期最低應修科目學分，得依所修學分數繳交學分費，毋須繳交全額學雜費。
- 五、修課方式：當授課教師無法到校上課進行正常教學活動時，為不損及學生權益，教學單位得依其專業請相關代課教師授課；若為學生因前述 1 之因素無法到校上課且經導師及系主任確認者，為不損及學生學習權益，在自主隔離 14 天期間，將依學生所選修之課程，進行網路同步視訊教學，並在復課後視學習狀況得給予安排課後輔導。
- 六、考試成績：系所得依科目性質，調整成績評定方式，以補考或其他補救措施處理科目成績，補考成績並按實際成績計算。
- 七、學生請假：學生得以通訊方式向各部制學務單位請假及檢具相關證明補辦程序，並得委託他人辦理相關作業，不受缺課扣考、勒令休學規定限制。



授課教師將依教務處通知依相關規定辦理補考事宜。

#### 八、休退學及復學：

- (一)學生得以通訊方式向各部制教務單位申請休學及檢具相關證明補辦程序，並得委託他人辦理相關作業，毋須註冊及繳納相關學雜費用，不受期末考試開始後不得申請休學規定之限制；休學期限屆滿仍無法復學者，得予專案延長休學期限。
- (二)退回相關學雜費用，不受學生退學時間點限制。
- (三)經學輔中心審酌學生身心狀況及學習需要，使學生不受學業成績不及格退學規定限制。若學生復學時遇有原肄業系所變更或停辦時，學校得輔導學生至適當系所修業，且系所應對學生進行選課輔導。
- (四)若學生修業期限屆滿仍無法修畢應修科目學分者，得專案延長其修業期限。

#### 九、畢業資格：

- (一)畢業應修科目學分：系所得依課程之科目性質，酌情調整課程(如實習、體育及服務學習)之學習內涵及學習時數。
- (二)其他畢業資格條件：系所得放寬學生畢業資格條件(如英文檢定、證照考試與校外實習)，提供學生彈性替代方案。

#### 十、學校相關輔導協助機制：

- (一)啟動關懷機制：瞭解學生身心狀況、課業學習、職涯輔導之實際需求，適時轉介相關單位，以提供所需資源，協助學生渡過難關。
  - 1.請學生輔導中心、學系及其他相關單位進行關懷輔導。
  - 2.協調 TA 或授課教師進行補課及課程輔導。
- (二)個案追蹤機制：
  - 1.建立專案輔導單一窗口：學務單位指派專人，追蹤個案現況及後續修業情形。
  - 2.建立訊息彙整及回報機制：為避免訊息落差或反覆打擾學生，應循校安系統彙整各個案現況、專案輔導結果、提供配套措施及後續修業情形等資訊，並依教育部規定時程進行回報，統一訊息來源。
  - 3.啟動緊急紓困措施：啟動緊急紓困助學金，從寬給予學生助學扶助。
- (三)維護學生隱私：學校處理學生就學事宜，應依相關規定辦理，注意個人資料保護事宜。

十一、上述處理原則未盡事宜，悉依本校「維護突遭重大災害學生學習權益處理原則」及學則相關規定辦理。

## 陸、學生校外實習因應措施

### 一、防疫階段：

- (一)已在實習的學生，請配合實習機構及政府政策防疫，各系主任與實習負責老師請和學生及實習機構保持聯繫；一旦不幸確診或實習機構受疫情影響時，請依第二階段處理。
- (二)尚未前往實習機構的學生，各系主任與實習負責老師請和學生及實習機構保持聯繫，判斷是否需調整實習期間或機構；一旦不幸確診或實習機構受疫情影響，如在疫區(中、港、澳等)或已發生群聚感染地區時，請依第二階段處理。

### 二、確診或受疫情影響階段：

- (一)各系主任與實習負責老師請與已在實習及尚未前往實習機構的學生保持聯繫，掌握學生的實習狀況，在維護學生健康的情況下，協助學生協商實習權益、調整實習期間或機構以完成實習，必要時得返校修習替代課程。
- (二)前項如學生須繼續完成實習者，請各系主任與實習機構協商，提供學生延遲返回工作崗位的彈性措施，實習學生請假期間不支薪，但不扣考勤，亦請要求實習學生，依照公司彈性措施或現行人事規章制度，儘早向公司請假；並請注意實習期間、保險，與合約等實習權益。
- (三)在國外或疫區者，則請各系主任協助學生依政府相關規定辦理，確實維護學生權益。

### 三、事後處理階段：

請各系主任或實習負責老師協助，注意學生身心狀況，加強輔導，並檢視實習成果報告(含實習學生與機構滿意度問卷)，及完成學生校外實習成績考核。

### 四、以上相關處理亦請彙報研究發展處就業暨校友服務組。

## 柒、校內其他防疫措施

**自 3/18 起勸導，教職員工生學期期間不要出國。4/6 起實施，教職員工生全面配戴口罩辦公與上課。**

### 一、集會及大型活動指引

#### (一)消毒、清潔標準作業流程：

- 1.活動前場地使用單位人員應進行場地之準備，且室內集會活動場所應打開門窗，保持空氣流通。
- 2.借用單位於簽到處備妥口罩及乾洗手液，執行量測額溫及手部消毒工

作，並張貼告示配戴口罩，並與他人保持 1 公尺以上之距離之宣導。

3.活動結束後針對參與人員經常接觸之表面(如地面、桌椅等經常接觸之任何表面，以及浴廁表面如水龍頭、廁所門把)進行場地清潔與消毒作業。

4.依集會活動人數及辦理時間，準備足夠之個人清潔及防護用品包含洗手用品(如肥皂、洗手乳或含酒精乾洗手液等)、擦手紙及口罩等。

(二)人員健康狀況確認標準工作流程：

1.活動前應收集完整的參加人員名冊；如有特殊原因臨時參加者，應留下其個人資料。

2.活動前進行工作人員及參與人員健康狀況監測，倘有人員出現發燒(額溫 $\geq 37.5^{\circ}\text{C}$ 或耳溫 $\geq 38^{\circ}\text{C}$ )、呼吸道症狀時，應立即向承辦單位回報，並採取適當的防護措施及引導就醫治療，避免進入會場參與活動。

## 二、校園內餐廳防疫措施

(一)開學前一週完成攤商衛生與防疫教育訓練，請所有攤商務必做好個人健康管理。

(二)開學前完成全面性環境清潔消毒，同時張貼並落實宣導**正確勤洗手、不共食、不共用餐具、用餐不交談、不徒手碰觸食物**等預防感染作為，以降低用餐感染機率。

(三)於出入口提供酒精噴劑，進入餐廳前可以酒精進行手部消毒，另在洗手台提供洗手乳，供學生用餐前後落實手部清潔；另外開放式點餐攤位，已加**設防護廉**預防飛沫傳染食物，避免感染風險。

(四)每日定時兩次進行餐廳內桌面消毒清潔，並於結束營業後進行**全面性環境消毒殺菌、清潔整理**作業。

(五)張貼並提供以班級為單位之集體訂購折扣，且負責訂購取餐的同學還另有折扣，鼓勵學生在防疫期間減少集中聚集在餐廳用餐，以降低感染風險。

(六)疫情若持續嚴重，將撤走一半桌椅並關閉中間出入口，拉開用餐距離並**控管進入餐廳人數，學校另提供鄰近之三間共同教室，分散學生用餐空間**，以降低用餐感染機率。

## 三、體育室防疫措施

(一)防疫期間將依中央流行疫情指揮中心及學校各項防疫防護指引，進行不同階段管制措施，亦宣導學生做好自主管理。

(二)進入本室所轄運動場館須自主於入口處以酒精進行手部消毒清潔，場館

內洗手間提供洗手乳，請落實勤洗手，共同做好公共衛生防疫工作，以保身體安康。

- (三)進入本場館之教職員工生，若感覺身體不適、咳嗽、流鼻水、高燒等輕微感冒症狀者，請主動向學校衛生管理單位登記，並應立刻前往鄰近醫療院所就醫，並返家休息自主隔離不再參與課程及活動。
- (四)測量體溫檢測（額溫超過 37.5°C，耳溫超過 38°C）將禁止入場使用。
- (五)舉辦比賽前（大車拼、真人手足球、活力盃籃球、排球、桌球、3 對 3 籃球鬥牛賽），先請選手去洗手，或以酒精洗手。
- (六)比賽前、後均不要握手，點頭致意即可。
- (七)使用後的器具（扭扭車、球具），均需以酒精消毒。
- (八)號碼衣、手套不重複使用，比賽後以洗衣精及漂白水清洗。
- (九)比賽在室外場地（操場），請觀賞比賽之同學保持間距；比賽在室內場地（體育館、桌球室），除了比賽同學之外，不開放其他同學入內觀賞比賽。
- (十)辦理各項活動或賽事，視疫情發展狀況停辦或延後舉辦。

#### **四、圖書館防疫措施**

- (一)圖書館一樓大廳備有手部感應式消毒機，讓讀者可以一進入圖書館即可消毒。
- (二)圖書館備有口罩，如發現有讀者咳嗽或打噴嚏狀況可至圖書館一樓櫃台領取口罩戴用。
- (三)圖書館電梯，包含按鍵、手把，每天以酒精或漂白水消毒，並於電梯內有警示標語提醒讀者保持距離，勿交談。
- (四)圖書館各樓層桌椅及鍵盤，每天不定時以漂白水消毒。
- (五)圖書館各樓層進門處均有海報提醒讀者勿群聚，並加強手部消毒重要性。
- (六)圖書館廁所均備有洗手乳並張貼宣導正確洗手的步驟，提醒讀者洗手確實。
- (七)圖書館較密閉式教室，如地下演講廳、二樓兩間討論室(無窗戶)，暫停借用。
- (八)圖書館非中央空調，各樓層均可將窗戶打開保持空氣流通。

#### **五、電算中心防疫措施**

- (一)每天均派有專人以漂白水消毒電腦教室的鍵盤及滑鼠。
- (二)每周兩次派有專人至電腦教室較大規模打掃，包含掃地、拖地、清潔垃圾，並以漂白水消毒電腦桌椅、鍵盤及滑鼠。

#### **六、語言中心各項防疫措施**

### (一)華語文班(短期交流境外生)

- 1.嚴格要求外籍學生一律戴口罩上課。
- 2.進入教室前每位學生都要測量額溫。
- 3.上課教室要打開窗戶，保持空氣流通。
- 4.座位調整為梅花座，加大座位間隔。
- 5.每週落實教室環境消毒工作。

### (二)語言中心教室

- 1.針對學生經常接觸之物品表面(如門把、桌面、電燈開關、滑鼠鍵盤等)噴灑酒精消毒。
- 2.嚴格要求使用語言教室之師生戴口罩上課、並測量額溫。
- 3.進行英檢測驗時，測量入場學生額溫並於雙手噴酒精消毒，並要求學生配戴口罩才能入場測驗。

七、學校對外開放之設施：配合中央疫情指揮中心防疫政策、其他同質性學校作法、及全校教職員工生之健康安全考量，即日起暫停開放室內外場所。

### 八、訪客入校指引

- (一)校區採人車分道管制，車輛由正大門道路駛入校園，人員由側門步行進入校園。
- (二)於正校門前方 30 公尺處，豎立大型「停車檢測體溫」告示牌，提醒駕駛減速停車，待檢測體溫。
- (三)車輛駕駛於校門口前停車搖下車窗，由正大門警衛協助量測「額溫」，低於 37.5°C 者方得進入校園；若額溫 $\geq$ 37.5°C 者，立即通報「健康中心」做後續之處理。
- (四)人員由側門步行進入校園，於側門警衛室設置體溫檢測站，架設「紅外線熱像顯像儀」，並訂定「檢測人員值班表」，由全校教職員工輪流排班，對每日出入校園之教職員工生及洽公人員檢測體溫，喚起師生對防疫之重視。
- (五)依據中央疫情指揮中心針對發燒的定義：「額溫」低於 37.5°C 者方得進入校園；若額溫 $\geq$ 37.5°C 者，再以「額溫槍」交叉比對，並請該員稍事休息，再三確認，若額溫仍然 $\geq$ 37.5°C 者，立即通報「健康中心」做後續之處理。

### 八、交通車管理指引

- (一)學校教職員工生交通車為密閉空間，配合學校防疫政策，要求所有師生「乘坐學校交通車，請全程配戴口罩」。
- (二)交通車駕駛全程配戴口罩。



(三)交通車抵達校門口時，依序下車，由大門警衛量測每人之「額溫」，低於 $37.5^{\circ}\text{C}$ 者方得進入校園。若額溫 $\geq 37.5^{\circ}\text{C}$ 者，立即通報「健康中心」做後續之處理。

(四)交通車每趟回程入校後，均將全車消毒，再進行下一趟出車任務。

### 九、委外之保全與清潔公司之教育訓練管理

(一)校內護理人員進行簡易說明，請保全公司警衛配戴口罩，依照「訪客入校指引」流程，協助量測「額溫」，低於 $37.5^{\circ}\text{C}$ 者方得進入校園；若額溫 $\geq 37.5^{\circ}\text{C}$ 者，立即通報「健康中心」做後續之處理。

(二)委外清潔公司人員配戴口罩，每日以1:100比例稀釋漂白水，消毒全校廁所，並擦拭水龍頭。

### 十、營繕整修工程人員管理

(一)人員管理：

1.營繕整修工程人員進校門量測額溫，比照訪客入校指引原則。

2.工區獨立：除進出工區之短時間可能接觸師生（如搭乘電梯），較少接觸機會。

3.相關建築工地應要求定期清除積水及消毒。

4.密閉工作場所應戴口罩及噴酒精等防範作為，以杜絕傳染病源進入工區。

(二)因應對策：

1.降低接觸：於工地工務所開會，或改採視訊會議。

2.症狀隔離：工人若有發燒咳嗽，盡量在家休息，勿出工。

### 十一、學校各類考試之防疫指引（含推甄）

(一)遵守試場環境通風與消毒原則，打開門窗確保試場通風良好。

(二)為考量有症狀之考生應試，應設置「隔離試場」。

(三)考試前一天下午，試場需全數以酒精或稀釋漂白水消毒。

(四)間隔較長之休息時間（如午休時間），試場可視實際需求再次消毒。

(五)試場預備酒精或消毒器具，提供工作人員及考生清潔使用。

(六)考試結束後，全數試場再次消毒。

(七)考試當日準備額溫槍等體溫量測器材，供考生量測體溫；試務工作人員則皆需量測體溫。

(八)考生應落實自我健康狀況監測，如有發燒（ $\geq 37.5^{\circ}\text{C}$ ）或咳嗽等呼吸道症狀，應主動告知監試人員，並應自備口罩且主動配戴後，引導至「隔離試場」應試。

- (九)學校協助考生量測體溫時，如遇學生有發燒情形，應詢問其旅遊史及有無  
呼吸道感染及腹瀉等症狀，並協助適當防護措施及引導就醫治療。
- (十)試務工作人員均需配戴口罩。

**捌、**本計畫經中華科技大學行政會議報告後，陳請校長核定後施行。

**玖、**本計畫應配合疫情狀況與政府政策措施，隨時調整更新應變計畫內容，並公告週知。

附件一 中華科技大學嚴重特殊傳染性肺炎疫情緊急應變小組編組及職掌表

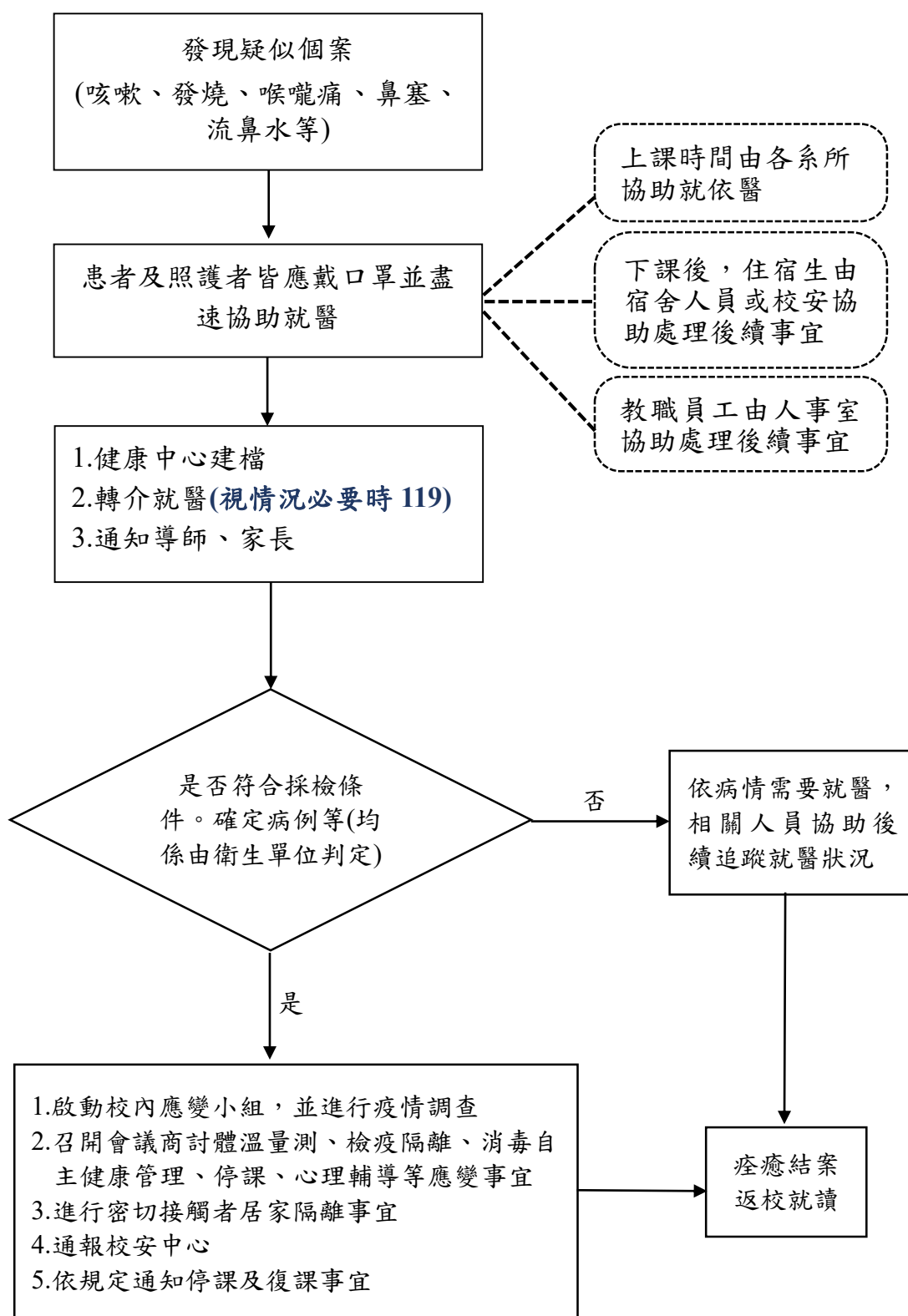
職 稱		職 掌	聯 絡 電 話
召 集 人	校 長	綜理校園疫情全盤因應事宜，任務決策與指揮督導。	02-27821862 # 130
副召集人	副 校 長	協助督導執行校園疫情全盤因應事宜。	02-27821862 # 261
發言人	主任秘書	負責校園中有關疫情新聞連繫與發佈，並提供媒體資訊。	02-27821862 # 290
總幹事	學 務 長	1.啟動緊急應變小組。 2.統籌校園防範疫情緊急應變之督導、協調與執行。 3.協助督導對教育部聯絡事項。	02-27821862 # 159
委 員	總 務 長 環安中心 主任	1.視疫情狀況適時進行全校消毒工作。 2.消毒器材之購置及準備。 3.本校校車消毒及防疫等事宜。 4.廁所、公共區域之消毒及洗手台之洗手乳(皂)之準備。 5.協助學務處辦理防疫衛材之採購、撥配及管理事宜。 6.隔離區域之清潔、消毒、警戒及安全維護工作。	02-27821862 # 122
委 員	教 務 長	1.配合中央疫情指揮中心之建議及教育部律訂之標準，發布學校停止上課訊息及復、補課規劃及本校各項入學考試，疑似病例因應措施。 2.安排罹病教師代課事宜；進行罹病或接受居家隔離學生之補救教學。 3.鼓勵教師進行嚴重特殊傳染性肺炎防治教學活動。 4.請任課老師關心學生出缺席與健康狀況。 5.停課期間，對於課程或考試的應變方式。	02-27821862 # 124
委 員	國際合作 中心主任	1.規劃陸生、僑生及外籍生管理並進行健康通報。 2.掌握學生前往大陸地區交換學習等名單，出國前告知須知事項及回國返校之通報作業。	02-27821862 # 247

職 稱		職 掌	聯 絡 電 話
委 員	人 事 室 主 任	1. 規劃本校教職員工疑似病例之請假規定、停止上班規定及遭居家隔离、疑似病例之請假規定。 2. 負責教職員工出入境名單、出國前告知須知事項及回國返校之通報作業。 3. 於全校啟動體溫測量時，協助編製各大樓測量體溫人員名冊。	02-27821862 # 204
委 員	圖 資 中 心 主 任	1. 協助全校監測體溫時，圖書館入館測量體溫人力支援。 2. 嚴重特殊傳染性肺炎疫情網頁設計與技術支援及宿舍隔離處所網路佈線。	02-27821862 # 161
委 員	航 空 學 院 院 長 主 任	1. 協助全校監測體溫時，各院大樓入口測量人力支援。 2. 協助系所提醒班導師或授課教師應注意學生是否有發燒、咳嗽或非過敏性流鼻水等呼吸道症狀。 3. 協助督導系所及學生自我健康管理及通報。 4. 協助督導各院大樓常態性清潔及消毒，針對學生經常接觸之物品表面(如門把、桌面、電燈開關、或其他公共區域)進行清潔消毒，可用 1：100 (500ppm) 漂白水稀釋液進行擦拭。 5. 協助督促導師或相關師長追蹤學生恢復情形。	
委 員	工 程 學 院 院 長 主 任		
委 員	健 康 學 院 院 長 主 任		
委 員	商 管 學 院 院 長 主 任		
委 員	軍 訓 室	彙整校園嚴重特殊傳染性肺炎疫情狀況，循校園緊急事件處理機制辦理，通報學務長、校長、教育部校安中心最新狀況。	02-27821862 # 141、241 <b>02-2788-6194</b>
委 員	學 生 輔 導 中 心 主 任	協助校園實施心理輔導，減少學生及家長之恐慌心理，並適切輔導受隔離之學生及因疫情管制無法順利參加考試學生。	02-27821862 # 168
委 員	生 活 輔 導 組 組 長	1. 掌握與學生連繫之管道通暢，罹病學生請假事宜。 2. 協助學生因應相關之防疫措施及宣導。 3. 住校學生體溫監測、健康異常者之通報。 4. 督導宿舍環境之清潔。 5. 境外生在校分流管理及住宿隔離政策之規劃。	02-27821862 # 189

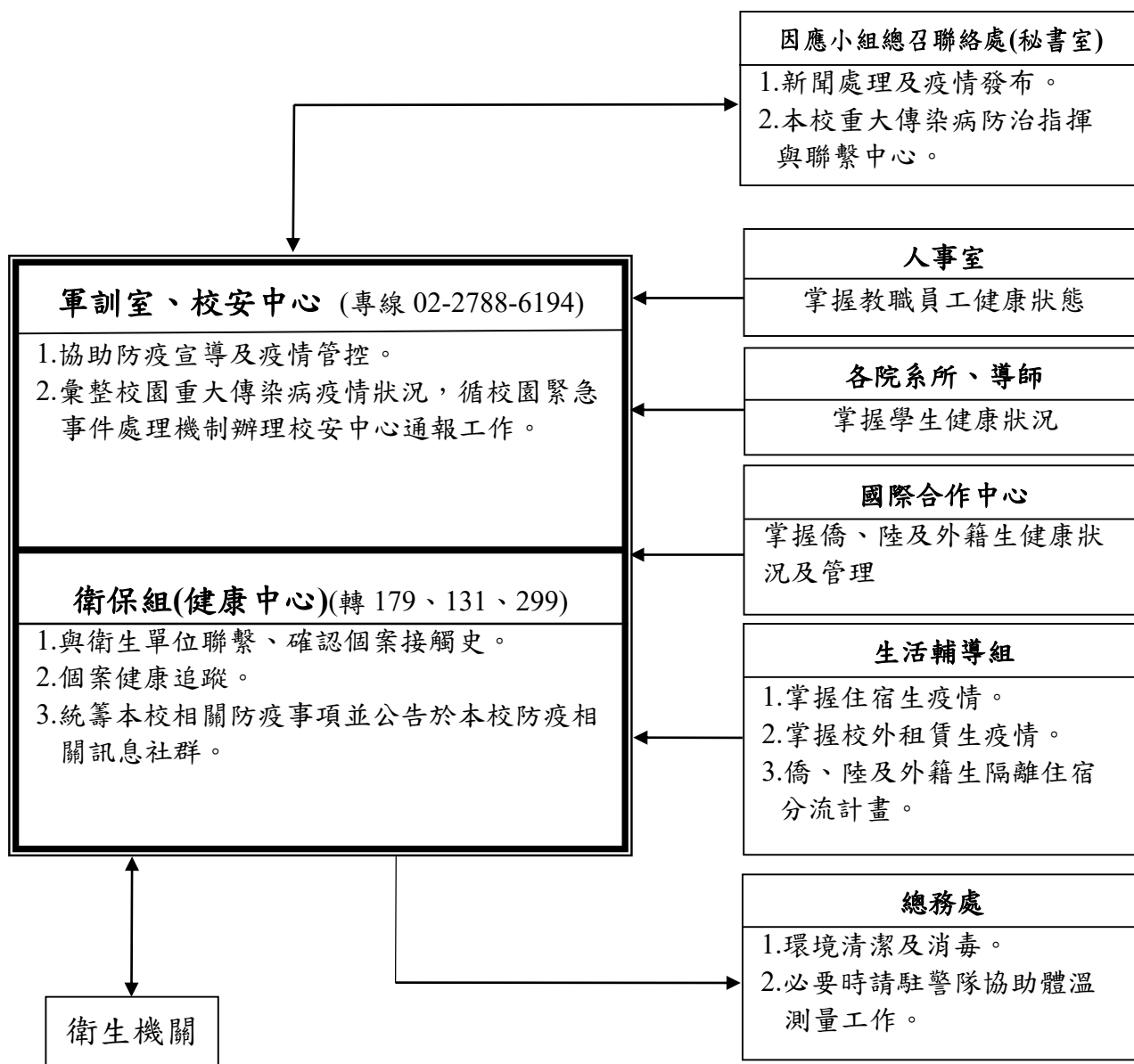
職 稱		職 掌	聯 絡 電 話
委 員 聯 繫 窗 口	衛生保健組(含健康中心)	<ol style="list-style-type: none"> <li>1.防疫物資之評估、申請及發放(如：口罩、酒精、防護用具等)。</li> <li>2.配合衛生單位提供防範嚴重特殊傳染性肺炎之正確防治措施資訊，進行防治宣導及相關諮詢。</li> <li>3.加強衛教宣導，上網提供相關資訊宣導、製作海報、印製資料提供索取等。</li> <li>4.掌握各單位之疫情通報作業，校園內疑似個案之健康狀況追蹤掌控。</li> <li>5.疑似病例或居家隔離之教職員工生返校後之追蹤。</li> <li>6.如有群聚感染情形，配合衛生主管關進行相關防治措施。</li> <li>7.與醫院及衛生單位保持聯繫。</li> <li>8.校園餐廳防疫措施督導與建議。</li> </ol>	02-27821862 # 179、131、299 組長羅鈺琬為 聯繫窗口 2782-1862#179 <a href="mailto:yoko5253@cc.cust.edu.tw">yoko5253@cc.cust.edu.tw</a>
委 員	學生自治會會長	協助宣導學生參與校園嚴重特殊傳染性肺炎疫情防治事宜。	
顧 問	台北市立聯合醫院忠孝院區 兼任校醫	公衛室傳染病衛教專任護理師周珊珊、藥劑部與衛教種子教師陳崇逸藥劑師，及本校學期間兼任校醫薛如璋醫師，提供防疫知識、第一線防疫資訊與作法，必要時提供並協助疫情防治事宜。	



附件二 中華科技大學嚴重特殊傳染性肺炎徵候患通報處理流程圖



附件三 中華科技大學嚴重特殊傳染性肺炎疫情通報關懷作業流程圖



註：自 3/18 起勸導，教職員工生學期期間不要出國。

### 一、導師「主動聯繫」返臺學生

- (一)即日起從境外返臺之學生，均須主動聯繫，確認是否須居家檢疫或自主健康管理。
- (二)請向學生宣導，如因個人行程出遊返國者，請務必將旅遊史主動告知學校，以利學校安排健康管理相關措施，如因隱匿而造成校園防疫破口，將依校內獎懲規定追究其責任。
- (三)另請提醒學生於出國期間，倘與確診病例有所接觸者，返臺入境時應主動誠實申報，並通報 1922 及學校。

### 二、經聯繫，確認須「居家隔離/檢疫」者，請配合如下：

為本國學生者，須在自家進行居家隔離/檢疫，惟仍請導師掌握、關懷學生，並提醒擅離居家隔離/檢疫住所將被開罰，同時請系上配合教務處、學務處等妥慎安排學生相關教學、行政、學習等銜接措施，以避免學生返回學校。(詳「居家隔離/檢疫」注意事項)

### 三、經聯繫，確認須「自主健康管理」者，請配合如下：

- (一)提醒學生，依指揮中心「具感染風險民眾追蹤管理機制」規定，應儘量避免出入公共場所，請積極安排其在家或宿舍休息，不要到校。(詳「自主健康管理」注意事項)
- (二)配合在家或宿舍休息之學生，導師給予公假且不列入缺課紀錄，並應同時提供安心就學方案及安排學習銜接措施，以維護權益。

### 四、指揮中心建議事項：

自 109 年 3 月 16 日起，從境外返臺學生（含過去 14 日曾有國外旅遊史），如非前述居家隔離/檢疫/自主健康管理等對象，但自返臺日起外出及上學期間，仍應每日全程配戴口罩、勤洗手、早晚量測體溫直到 14 天期滿為止。(同「自主健康管理」)

### 五、校內相關填報表單說明：

- (一)請導師務必隨時關心學生健康情形，尤其針對自主健康管理在家休息之學生，更須每日關懷，若有發燒或呼吸道疾病症狀者，請其儘速就醫，並請導師即時告知學務處，及填報「學生」健康情況通報及調查表 <https://forms.gle/vTqHMhZt2asLJsEK9>（僅限導師或防疫人員填報，不得轉傳學生填寫），再視診斷結果依據中央疫情指揮中心、

教育部等相關規定辦理。

- (二)請導師隨時瞭解，若有從境外返台之學生，務必主動向學校聯繫，依居家檢疫或自主健康管理作為實施，休息期間請勿返校，並請導師填報「學生」入出境管制國家調查 <https://forms.gle/q51BmTCmBkJfHW2YA>（僅限導師或防疫人員填報，不得轉傳學生填寫），如上，亦請每日關懷學生健康情形及提醒相關注意事項與罰則。
- (三)若學生因接觸確診患者而被通知需居家隔離者，務必主動向學校聯繫，請導師填報「學生」入出境管制國家調查 <https://forms.gle/q51BmTCmBkJfHW2YA>（內有居家隔離選項）（僅限導師或防疫人員填報，不得轉傳學生填寫），如上，亦請每日關懷學生健康情形及提醒相關注意事項與罰則。

#### 六、通報專線：

除上述不同狀況需上網填報之表單外，同時亦可撥打至衛保組(分機 179)、健康中心(分機 131、299)、軍訓室(分機 241、141)，或校安中心(專線 02-2788-6194)。

學校主動聯繫返臺教職員工生

- 即日起從境外返臺者(包括境外生) , 學校均主動聯繫, 確認是否居家檢疫或自主健康管理。若與確診病例有所接觸者, 返臺入境時應主動誠實申報, 並通報 1922 及學校。
- 請向校內人員宣導, 暫緩所有出國規劃, 若因個人行程出遊返國者, 請務必將旅遊史主動告知學校以利學校安排健康管理相關措施, 如因隱匿而造成校園防疫破口, 將依校內獎懲規定追究其責任。

須居家隔離/檢疫者

為境外學生者

- 教育部每日依移民署通知, 主動通報學校的名單
- 請學校依教育部 109 年 2 月 10 日「港澳學生管理及防疫措施」通函, 與地方窗口做好每日居家檢疫名單交接
- 請學校安排隔離宿舍

為本國教職員工生者

- 需在自家進行居家檢疫
- 請學校掌握、關懷教職員工生
- 提醒擅離居家檢疫駐所將被開罰
- 妥慎安排學生相關教學、行政、學習等銜接措施, 以避免教職員工生返回學校
- 教職員工依人事室規定為主

需自主健康管理者

自主健康管理者

- 應儘量避免出入公共場所
- 請積極安排其在家或宿舍休息, 不要到校

配合在家或宿舍休息之學生

- 無須核給假別且不應將其列入缺課紀錄
- 提供安心就學方案及安排學習銜接措施

教職員工(依人事室規定為主)

- 應請病假, 但不列入學年度病假日數  
(惟非因公奉派出國者, 列入學年度病假日數或改依其他假別辦理)
- 安排相關教學及行政工作銜接事宜

指揮中心建議事項

- 自 109 年 3 月 16 日起, 從境外返臺學生(含過去 14 日曾有國外旅遊史), 如非前述居家隔離/檢疫/自主健康管理等對象, 但自返臺日起外出及上學期間, 仍應每日全程配戴口罩、勤洗手、早晚量測體溫直到 14 天期滿為止。

#本內容依係依教育部高教司 3 月 19 日通報內容製訂#



## 關於「居家隔離/檢疫」關懷作業注意事項

### 一、居家隔離/檢疫學生抵臺前置作業

- (一)請導師聯繫學生：將配合事項通知(參考下列範例)寄發給學生，確認學生返臺日期。
- (二)針對非住校學生，提醒應遵守疾病管制署「嚴重特殊傳染性肺炎自感染區入境者居家檢疫通知書」及「具感染風險民眾追蹤管理機制」，於居住所進行居家隔離/檢疫。

### 二、居家隔離/檢疫學生抵臺後應掌握動向

- (一)導師於確認學生抵臺後，應持續掌握學生是否順利返回住家。
- (二)請非住校學生主動配合居住所之衛生單位、或地方政府民政局/里長或里幹事回報每日健康狀況；倘有需要，導師或健康中心另可協助聯繫或服務。

### 三、居家隔離/檢疫期間

- (一)請導師對學生進行在居家隔離/檢疫期間14天的關懷，每日詢問學生健康狀況，須確認學生未離開居家隔離/檢疫場所，並紀錄健康關懷紀錄表（建議可使用LINE或電話進行關懷）。尚未列入居家隔離/檢疫名冊而持有居家隔離/檢疫通知書者，仍應納入關懷。
- (二)每日回報追蹤當日學生狀況於當日14時30分前回報校安/健康中心；過程中若無法聯繫到學生，應立即通知校安/健康中心，以利後續追蹤通報作業。
- (三)學生如有出現症狀（耳溫 $\geq 38^{\circ}\text{C}$ /額溫 $\geq 37.5^{\circ}\text{C}$ 、或有呼吸道症狀如流鼻水鼻塞、咳嗽、呼吸困難、全身倦怠、四肢無力）應立即通報校安/健康中心。
- (四)追蹤滿14天後請導師於健康關懷紀錄表簽名並留存學校。
- (五)請務必提醒學生配合政府居家隔離/檢疫措施，戴口罩與人保持1公尺以上距離，並定時量體溫、以肥皂勤洗手、經常以75%濃度的酒精消毒，妥善處理口鼻分泌物及廢棄物。
- (六)依嚴重特殊傳染性肺炎中央流行疫情指揮中心109年2月7日肺中指字第1093700079號函規定，居家隔離/檢疫者擅離居家隔離/檢疫場所，第1次違規時依傳染病防治法裁罰1~15萬元罰鍰，再次違規即執行指定處所強制安置，請轉知並加強宣導。

(七)另疾管署已利用手機定位機制加強追蹤管理居家隔離/檢疫者，對於有使用臺灣電信手機門號之居家隔離/檢疫者，直接以該手機號碼定位；請導師回報學生手機號碼及居家隔離/檢疫地址，提供校安/健康中心回報地方政府窗口統一至追蹤防疫系統中進行登錄(109.2.26修正)。

四、居家隔離/檢疫期滿，學生本人及同住家人皆無任何不舒服或疑似症狀者，即返校。但仍建議戴上口罩、正確勤洗手、做好自主健康管理，並持續留意健康狀況，需要時，可至健康中心提供專業諮詢。

## 關於「自主健康管理」關懷作業注意事項

### 中華科技大學嚴重特殊傳染性肺炎健康關懷通知書

您好，為因應「嚴重特殊傳染性肺炎」疫情，學校十分關心您的健康，多一分準備，就能多一分安心。因為您近期曾前往公告為二級以上流行地區或於中港澳轉機者，為防範新型冠狀病毒肺炎之傳染，並保障您自己及親友的健康，請在返國 14 天內，注意以下事項：

- 一、請配合14天居家自主健康管理工作。
- 二、如有呼吸道症狀，與他人交談時，請戴上外科口罩並儘可能保持1公尺以上距離。並請維持手部清潔，保持經常洗手習慣，原則上可以使用肥皂和清水或酒精性乾洗手液進行手部清潔。另應注意儘量不要用手直接碰觸眼睛、鼻子和嘴巴。
- 三、如果14天後，您沒有出現任何症狀，可照常進行上班、上學等日常活動，但必須全程佩戴口罩。您的家人可照常上學、上班，除非您發病，否則您的家人沒有行為上的限制。
- 四、倘您有發燒( $\geq 38^{\circ}\text{C}$ )且有呼吸道症狀，請立即佩戴外科口罩，立即通報健康中心(分機131、299)或校安中心(專線02-2788-6194)並盡速安排就醫。就診時務必主動告知旅遊史，職業暴露，有關的暴露，以及身邊是否有其他人有類似的症狀。
- 五、健康紀錄表（略）。

## 附件五 中華科技大學因應嚴重特殊傳染性肺炎入校配合事項

同學您好：

因應嚴重特殊傳染性肺炎疫情，為避免傳染擴大及保護自身健康，請務必全天配戴外科口罩，一天至少更換1次，並配合以下自主健康管理事項。

### 一、返校前在家自主管理：

- (一) 非必要不出入公共場合，外出返家後必作清潔。若有不適，請務必就醫。無發燒、咳嗽、喉嚨痛等症狀才可搭機或搭車。
- (二) 購置個人額(耳)溫槍及口罩，即刻做好健康保護措施，並於返校時攜回，以便在校自我健康管理14天，較無接觸感染疑慮。
- (三) 利用健康紀錄表先行記錄個人體溫，並建議將其攜帶返校作為衛教參酌之用。
- (四) 勤洗手，使用肥皂或酒精性乾洗手液進行手部清潔。
- (五) 注意台灣防疫資訊，並詳閱本配合事項。
- (六) 境外生確定返台日，請告知國際合作中心返台時間。

### 二、返校後配合事項：

- (一) 配合防疫政策，落實14天體溫自主管理記錄(健康關懷通知書)，發燒超過38°C或身體不適應立即通報宿舍老師、生輔組或校內護理師(分機131、299)。
- (二) 可自行購買口罩，每日替換。進行體溫量測前，請一律配戴口罩，先確實洗手後再量體溫，並於自主體溫登記表紀錄。
- (三) 若有發燒、咳嗽、喉嚨痛等呼吸道不適症狀，應立即就醫，主動告知醫師個人接觸史、旅遊史及居住史，不可隱匿。若有同學不適，亦請通報師長。
- (四) 配合生輔組、教官、護理師或相關師長之健康關懷或調查。
- (五) 勤洗手，使用肥皂和清水或酒精性乾洗手液進行手部清潔。
- (六) 當口罩沾到口鼻分泌物時，應立即更換並內摺包好，放進塑膠袋綁好丟進垃圾桶。手部接觸到呼吸道分泌物時，請用肥皂及清水徹底洗淨。打噴嚏時，應用面紙或手帕遮住口鼻，若無面紙或手帕時，用衣袖代替。與他人交談時，請戴上外科口罩並儘可能保持1公尺以上距離。
- (七) 若有相關症狀，將通報衛生主管機關進行後續治療。
- (八) 本校配合政府政策及維護校內公共衛生安全，將隨時調整相關防疫措施，務請遵守。

- (九) 如未確實遵守各項自主健康管理規定，係違反「傳染病防治法」第 48 條，依同法第 67 條可處新臺幣 6 萬至 30 萬元不等罰鍰。
- (十) 如有違反居家檢疫規定逕自外出或搭乘大眾運輸工具之學生，將依「傳染病防治法」第 58 條，依同法第 69 條處新臺幣 1 萬至 15 萬元罰鍰。



## 附件六 中華科技大學校園嚴重特殊傳染性肺炎住宿生管理計畫

### 壹、緣起：

鑒於中國大陸新型冠狀病毒感染引發之肺炎疫情擴大，且泰國、日本、韓國等鄰近國家接連出現自武漢移入之確診個案，已有明顯人傳人及疫情蔓延情形。學生事務處生輔組為加強住宿生管理防範措施，以維護校園之健康與安全，特訂定「中華科技大學校園嚴重特殊傳染性肺炎住宿生管理計畫」（以下簡稱本計畫）。

### 貳、依據：

- 一、教育部「因應嚴重特殊傳染性肺炎防護建議及健康管理措施」。
- 二、衛生福利部「傳染病防治法」。

### 參、防護措施：

#### 一、管理規定

區隔生病之學生：學生如在住宿期間出現發燒及呼吸道症狀，須戴上口罩，並應予安置於單獨空間，直到離校。並造冊由專人管理，造冊資料如附件A。

#### 二、設施需求

- (一)學人宿舍目前有6間空房，屬於單獨樓層。
- (二)隔離者入住為一人一室，可開窗戶保持空氣流通，並維持環境衛生。
- (三)每位隔離者者使用個別之床位、盥洗室、廁所，如附圖1-1、1-2。
- (四)本校提供每位隔離者餐飲，由舍監送至隔離場所入口，並通知隔離者自行取用。
- (五)本校造冊管理集中隔離者，並有衛保組專責管理人員掌握隔離者之健康情形，每日早晚量測體溫，造冊資料如附件B，如隔離者有發燒( $\geq 38^{\circ}\text{C}$ )或咳嗽、呼吸急促等呼吸道症狀，立即通報衛生單位及聯繫協助就醫事宜。

#### 三、採行措施

- (一)要求隔離者活動範圍以隔離房間為主，於房間內需戴口罩，若需暫時離開，例如洗衣等，應戴口罩，並避免與其他隔離者有親密之接觸。
- (二)隔離期間應切結遵守下列規定：

- 1.應戴口罩以保護週遭人員，咳嗽或打噴嚏時，應用衛生紙掩住口鼻。沾有咳嗽、鼻涕等個人分泌物之衛生紙，應先置入塑膠袋妥善密封，或利用馬桶沖掉後並洗手。
- 2.每日早晚各量測體溫一次，並詳實記錄(格式如附件B)，若有發燒( $\geq 38^{\circ}\text{C}$ )或咳嗽、呼吸急促等呼吸道症狀時，立即連繫學校管理人員，再由學校管理人員與當地衛生單位連繫，由衛生單位協助轉送至醫院就醫。
- 3.應經常洗手，特別是在接觸呼吸道分泌物、尿液或糞便等體液後。
- 4.床單、毛巾及食器等物品用後應以肥皂及熱水清洗後，才可再度使用。
- 5.遭糞便及嘔吐物污染的環境，應以高濃度 5,000ppm (1:10 稀釋) 漂白水噴灑後清除，室內環境懷疑遭污染處，可以 500ppm(1:100 稀釋)漂白水擦拭，三十分鐘後再以清水清除。
- 6.為防止疫情擴散，隔離期間不得外出。

### 隔離場所人員管理 彙整表

姓名	性別	出生年月日	聯絡電話	宿舍編號	開始隔離日期	備註

學校管理單位：生輔組

管理人員：林興中

聯絡電話：0935-858-343

## 隔離監測者每日量測體溫紀錄表

學校名稱：中華學校財團法人中華科技大學

宿舍編號：101

姓名：

班級：

學號：

天數	日期	上午體溫 °C	下午體溫 °C	症狀註記	其他
第 1 天					
第 2 天					
第 3 天					
第 4 天					
第 5 天					
第 6 天					
第 7 天					
第 8 天					
第 9 天					
第 10 天					
第 11 天					
第 12 天					
第 13 天					
第 14 天					

宿舍管理單位：生輔組

管理人員：林興中

聯絡電話：0935-858-343

健康中心/衛保組：健康中心

護理人員：徐淑慎

聯絡電話：0931-094-813

宿舍編號:101 房

<p>床</p>	
<p>盥洗室</p>	
<p>廁所</p>	

宿舍編號:102 房

<p>床</p>	
<p>盥洗室</p>	
<p>廁所</p>	

## 附件七 中華科技大學嚴重特殊傳染性肺炎健康關懷通知書

您好，為因應「嚴重特殊傳染性肺炎」疫情，學校十分關心您的健康，多一分準備，就能多一分安心。因為您近期曾前往公告為二級以上流行地區或於中港澳轉機者，為防範新型冠狀病毒肺炎之傳染，並保障您自己及親友的健康，請在返國 14 天內，注意以下事項：

- 一、請配合14天居家自主健康管理工作。
- 二、如有呼吸道症狀，與他人交談時，請戴上外科口罩並儘可能保持1公尺以上距離。並請維持手部清潔，保持經常洗手習慣，原則上可以使用肥皂和清水或酒精性乾洗手液進行手部清潔。另應注意儘量不要用手直接碰觸眼睛、鼻子和嘴巴。
- 三、如果14天後，您沒有出現任何症狀，可照常進行上班、上學等日常活動，但必須全程佩戴口罩。您的家人可照常上學、上班，除非您發病，否則您的家人沒有行為上的限制。
- 四、倘您有發燒( $\geq 38^{\circ}\text{C}$ )且有呼吸道症狀，請立即佩戴外科口罩，立即通報健康中心(分機131、299)或校安中心(專線02-2788-6194)並盡速安排就醫。就診時務必主動告知旅遊史，職業暴露，有關的暴露，以及身邊是否有其他人有類似的症狀。
- 五、健康紀錄：（如下頁表格）

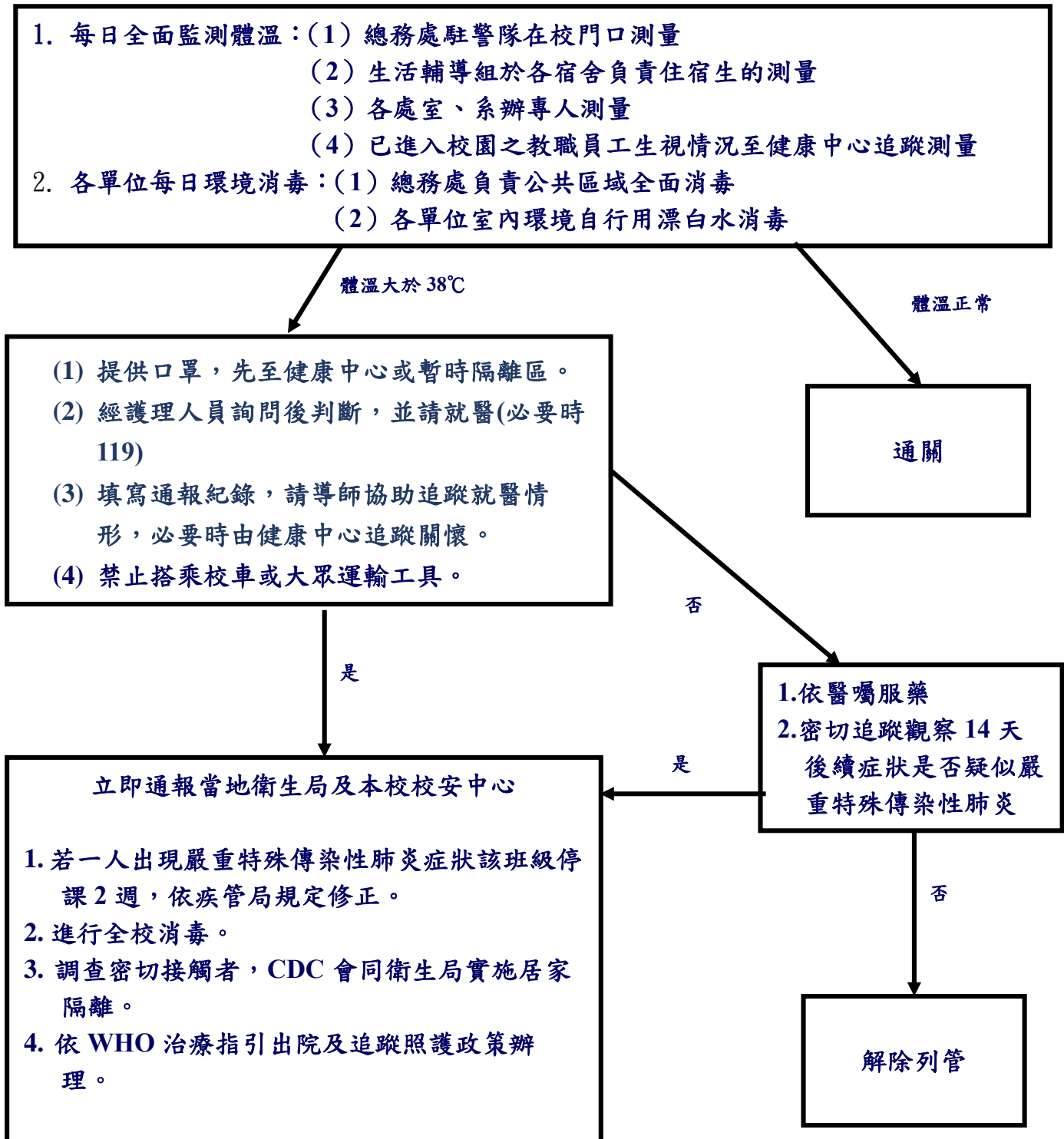


健康紀錄表：姓名\_\_\_\_\_；出生年月日：民國\_\_\_\_年\_\_\_\_月\_\_\_\_日

編號	日期： 月/日	發燒 ( $\geq 38^{\circ}\text{C}$ )	流鼻水、 鼻塞	咳嗽	呼吸 困難	全身 倦怠	當日就醫
1	/	<input type="checkbox"/> 無	<input type="checkbox"/> 無	<input type="checkbox"/> 無	<input type="checkbox"/> 無	<input type="checkbox"/> 無	<input type="checkbox"/> 無
		<input type="checkbox"/> 有	<input type="checkbox"/> 有	<input type="checkbox"/> 有	<input type="checkbox"/> 有	<input type="checkbox"/> 有	<input type="checkbox"/> 有，疑似_____
2	/	<input type="checkbox"/> 無	<input type="checkbox"/> 無	<input type="checkbox"/> 無	<input type="checkbox"/> 無	<input type="checkbox"/> 無	<input type="checkbox"/> 無
		<input type="checkbox"/> 有	<input type="checkbox"/> 有	<input type="checkbox"/> 有	<input type="checkbox"/> 有	<input type="checkbox"/> 有	<input type="checkbox"/> 有，疑似_____
3	/	<input type="checkbox"/> 無	<input type="checkbox"/> 無	<input type="checkbox"/> 無	<input type="checkbox"/> 無	<input type="checkbox"/> 無	<input type="checkbox"/> 無
		<input type="checkbox"/> 有	<input type="checkbox"/> 有	<input type="checkbox"/> 有	<input type="checkbox"/> 有	<input type="checkbox"/> 有	<input type="checkbox"/> 有，疑似_____
4	/	<input type="checkbox"/> 無	<input type="checkbox"/> 無	<input type="checkbox"/> 無	<input type="checkbox"/> 無	<input type="checkbox"/> 無	<input type="checkbox"/> 無
		<input type="checkbox"/> 有	<input type="checkbox"/> 有	<input type="checkbox"/> 有	<input type="checkbox"/> 有	<input type="checkbox"/> 有	<input type="checkbox"/> 有，疑似_____
5	/	<input type="checkbox"/> 無	<input type="checkbox"/> 無	<input type="checkbox"/> 無	<input type="checkbox"/> 無	<input type="checkbox"/> 無	<input type="checkbox"/> 無
		<input type="checkbox"/> 有	<input type="checkbox"/> 有	<input type="checkbox"/> 有	<input type="checkbox"/> 有	<input type="checkbox"/> 有	<input type="checkbox"/> 有，疑似_____
6	/	<input type="checkbox"/> 無	<input type="checkbox"/> 無	<input type="checkbox"/> 無	<input type="checkbox"/> 無	<input type="checkbox"/> 無	<input type="checkbox"/> 無
		<input type="checkbox"/> 有	<input type="checkbox"/> 有	<input type="checkbox"/> 有	<input type="checkbox"/> 有	<input type="checkbox"/> 有	<input type="checkbox"/> 有，疑似_____
7	/	<input type="checkbox"/> 無	<input type="checkbox"/> 無	<input type="checkbox"/> 無	<input type="checkbox"/> 無	<input type="checkbox"/> 無	<input type="checkbox"/> 無
		<input type="checkbox"/> 有	<input type="checkbox"/> 有	<input type="checkbox"/> 有	<input type="checkbox"/> 有	<input type="checkbox"/> 有	<input type="checkbox"/> 有，疑似_____
8	/	<input type="checkbox"/> 無	<input type="checkbox"/> 無	<input type="checkbox"/> 無	<input type="checkbox"/> 無	<input type="checkbox"/> 無	<input type="checkbox"/> 無
		<input type="checkbox"/> 有	<input type="checkbox"/> 有	<input type="checkbox"/> 有	<input type="checkbox"/> 有	<input type="checkbox"/> 有	<input type="checkbox"/> 有，疑似_____
9	/	<input type="checkbox"/> 無	<input type="checkbox"/> 無	<input type="checkbox"/> 無	<input type="checkbox"/> 無	<input type="checkbox"/> 無	<input type="checkbox"/> 無
		<input type="checkbox"/> 有	<input type="checkbox"/> 有	<input type="checkbox"/> 有	<input type="checkbox"/> 有	<input type="checkbox"/> 有	<input type="checkbox"/> 有，疑似_____
10	/	<input type="checkbox"/> 無	<input type="checkbox"/> 無	<input type="checkbox"/> 無	<input type="checkbox"/> 無	<input type="checkbox"/> 無	<input type="checkbox"/> 無
		<input type="checkbox"/> 有	<input type="checkbox"/> 有	<input type="checkbox"/> 有	<input type="checkbox"/> 有	<input type="checkbox"/> 有	<input type="checkbox"/> 有，疑似_____
11	/	<input type="checkbox"/> 無	<input type="checkbox"/> 無	<input type="checkbox"/> 無	<input type="checkbox"/> 無	<input type="checkbox"/> 無	<input type="checkbox"/> 無
		<input type="checkbox"/> 有	<input type="checkbox"/> 有	<input type="checkbox"/> 有	<input type="checkbox"/> 有	<input type="checkbox"/> 有	<input type="checkbox"/> 有，疑似_____
12	/	<input type="checkbox"/> 無	<input type="checkbox"/> 無	<input type="checkbox"/> 無	<input type="checkbox"/> 無	<input type="checkbox"/> 無	<input type="checkbox"/> 無
		<input type="checkbox"/> 有	<input type="checkbox"/> 有	<input type="checkbox"/> 有	<input type="checkbox"/> 有	<input type="checkbox"/> 有	<input type="checkbox"/> 有，疑似_____
13	/	<input type="checkbox"/> 無	<input type="checkbox"/> 無	<input type="checkbox"/> 無	<input type="checkbox"/> 無	<input type="checkbox"/> 無	<input type="checkbox"/> 無
		<input type="checkbox"/> 有	<input type="checkbox"/> 有	<input type="checkbox"/> 有	<input type="checkbox"/> 有	<input type="checkbox"/> 有	<input type="checkbox"/> 有，疑似_____
14	/	<input type="checkbox"/> 無	<input type="checkbox"/> 無	<input type="checkbox"/> 無	<input type="checkbox"/> 無	<input type="checkbox"/> 無	<input type="checkbox"/> 無
		<input type="checkbox"/> 有	<input type="checkbox"/> 有	<input type="checkbox"/> 有	<input type="checkbox"/> 有	<input type="checkbox"/> 有	<input type="checkbox"/> 有，疑似_____

附件八 中華科技大學因應嚴重特殊傳染性肺炎疫情升級全面監測體溫作業

學務處衛保組 109.02.21



註：自 4/6 起實施全面配戴口罩辦公與上課。