



# 消滅孑孓，登革熱 bye- bye

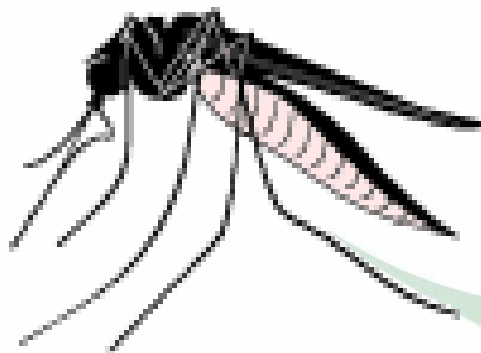
主辦單位：中華科技大學

主講者：臺北市府衛生局防疫宣導團  
講師 周珊珊護理師





# 人與蚊子的戰爭



臺灣位於亞熱帶地區，像這樣有點熱、又有點溼的環境，正是蚊子最喜歡的生長環境，所以如果稍微不注意，很容易就會成為登革熱流行的地區



# 蚊子會造成那些傳染病

- 瘧疾
- 絲蟲病
- 登革熱
- 日本腦炎





# 登革熱暴走!

## 本土登革熱確定病例統計數

縣市	病例數	縣市	病例數	縣市	病例數
台南市	11,115	台東縣	1	澎湖縣	2
高雄市	1,438	嘉義縣	11	苗栗縣	2
屏東縣	49	台北市	21	雲林縣	5
新北市	22	嘉義市	8	南投縣	2
台中市	28	新竹市	9	宜蘭縣	3
桃園市	25	基隆市	2	花蓮縣	3
新竹縣	11	彰化縣	6	金門縣	3
		康復人數	9,608	總計	12,766

統計期間：2015/05/01-09/19

製表日期：2015/09/20





# 登革熱 (Dengue Fever) 簡介

- 俗稱「天狗熱」，又稱「斷骨熱」
- 由登革病毒引起的傳染病。
- 傳染媒介主要為埃及斑蚊和白線斑蚊。
- 大多都分布在熱帶及亞熱帶地區。
- 依發病症狀可分為輕型、典型和登革熱出血熱三種。

經由斑蚊吸血而傳播，而不會由人直接傳染給人。



埃及斑蚊



白線斑蚊



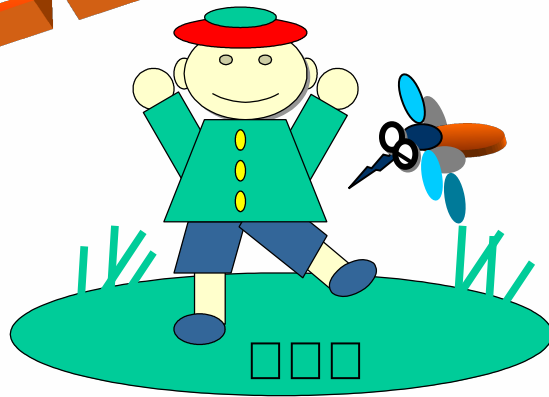
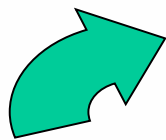
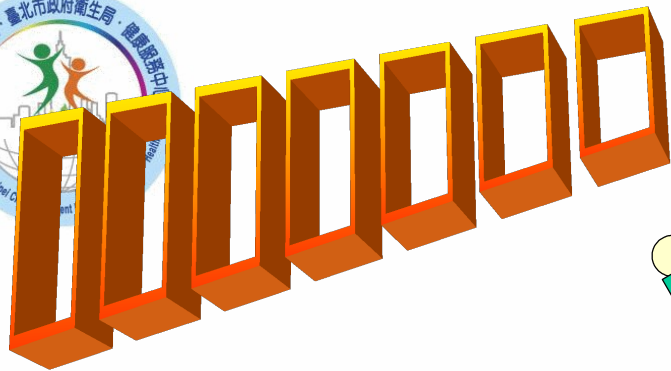
白紋斑蚊

*Aedes albopictus*



埃及斑蚊

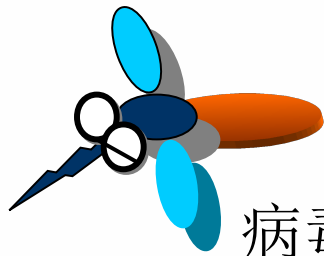
*Aedes aegypti*



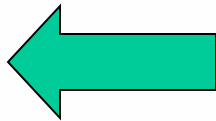
人感染病毒約 3-14 天  
(通常 5-8 天) 潛伏期

開始生病

帶毒斑蚊終身帶  
病毒至死方休



病毒在蚊體  
內大量增殖  
8-12 天後可  
傳給人



發病前一天至  
第五天為病毒  
血症期

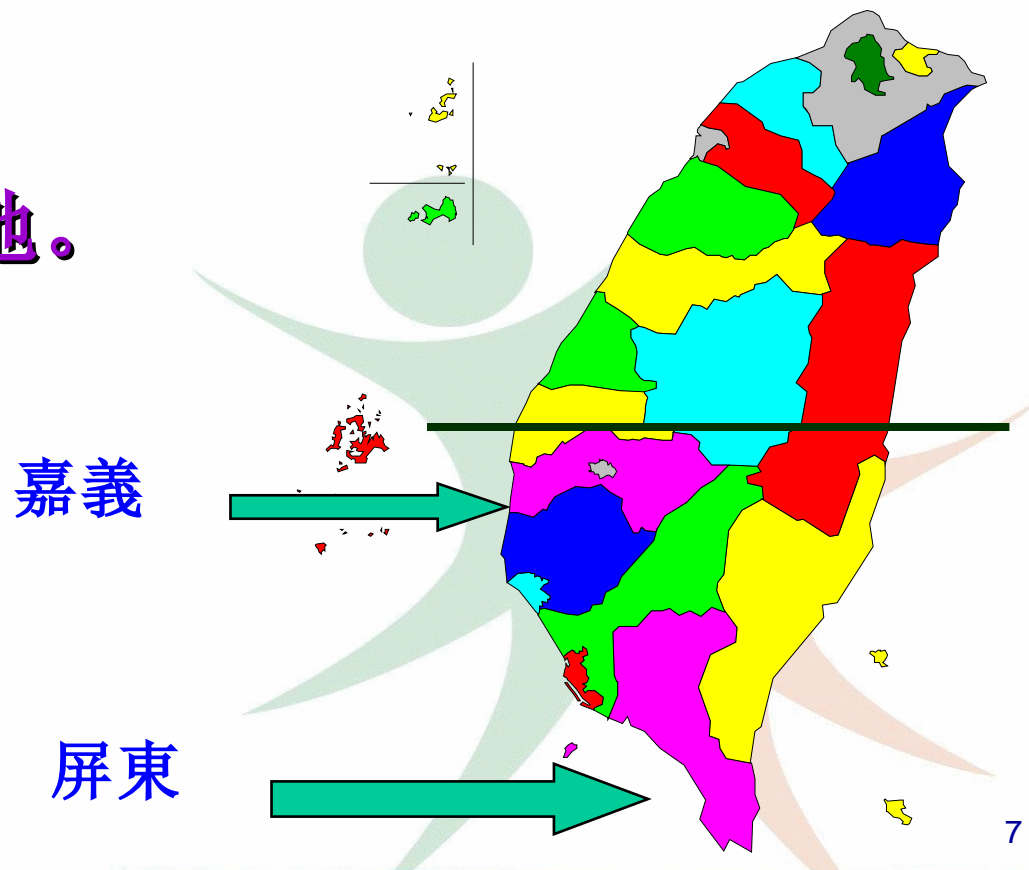


# 登革熱病媒蚊在台灣的分佈

埃及斑蚊 - 嘉義布袋以南、屏東以北地區

。

白線斑蚊 - 全島各地。





# 病媒蚊特性

## 埃及班蚊

- 南部地區
- 喜歡棲息在室內陰暗、潮濕處（臥室、衣櫥、浴室及廚房）
- 吸血高峰期：日出後及日落前數小時
- 飛行距離：孳生地附近 100-400 公尺以內
- 喜愛人工容器（水盤）

## 白線斑蚊

- 台灣全省
- 棲息場所多在室外，野外陰暗處，如樹林或竹林
- 吸血高峰期：日出後 2 小時及日落前 2-3 小時
- 飛行距離：孳生地附近 100-400 公尺以內
- 喜愛天然容器（樹洞）

無論屋內或屋外，只要是容易積水的地方，都是登革熱病媒蚊孳生的場所。





# 斑蚊棲息場所及吸血習性

## ● 埃及斑蚊

喜歡棲息於室內，尤其是深色之窗簾、衣服、布幔及其他陰暗處所。

## ● 白線斑蚊

喜歡棲息於室外孳生棲所附近之植物及戶外之陰涼處所

## ● 吸血高峰

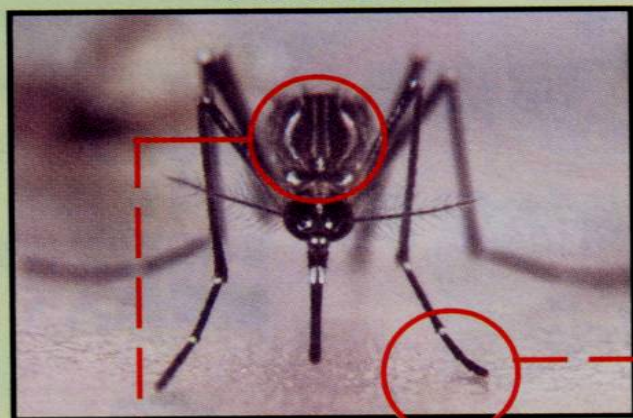
斑蚊在白天吸血，以早上 9-10 時及下午 4-5 時為吸血高峰。



# 登革熱病媒蚊—報你知

## 台灣主要傳播登革熱的病媒蚊種類

埃及斑蚊



### 外觀特色

胸部背側有一對彎曲的白線，中間有2條縱線。

白線斑蚊



### 外觀特色

胸部背面有一條白線。

### 共同特色

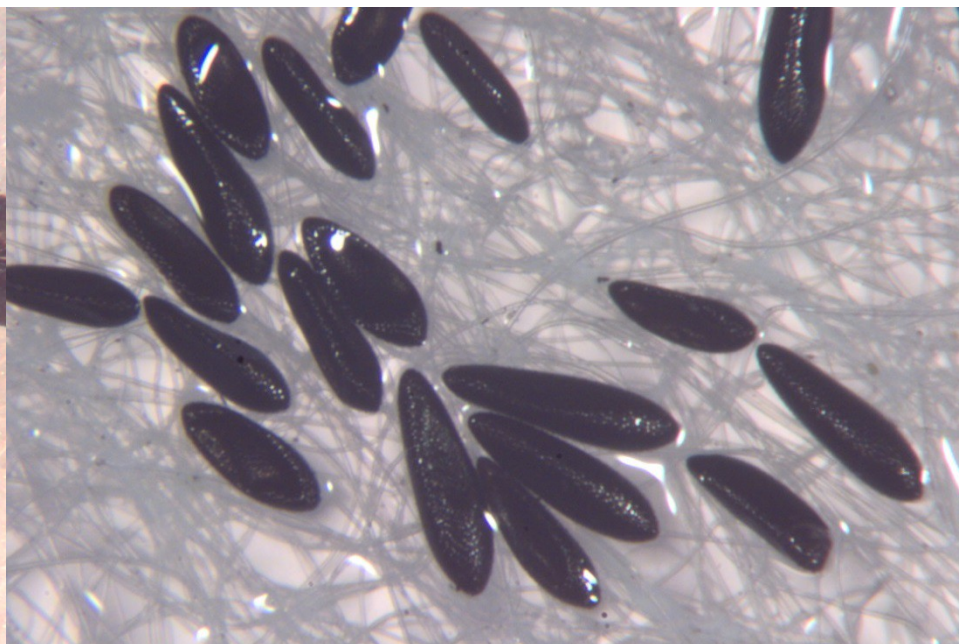
腳上都有黑白相間的斑紋，又叫做「花腳蚊」。



卵黑色，可耐旱產於容器水面邊緣的器壁

● 埃及斑蚊

● 白線斑蚊





俗稱孑孓或水蟲，生活於水，以水中的微生物、有機顆粒等為食，脫皮四次，分為四齡

● 埃及斑蚊

● 白線斑蚊 (6-8 天)







# 登革熱的臨床症狀

登革熱依發病症狀可分為：

- 典型登革熱
- 出血型登革熱 / 登革休克症候群





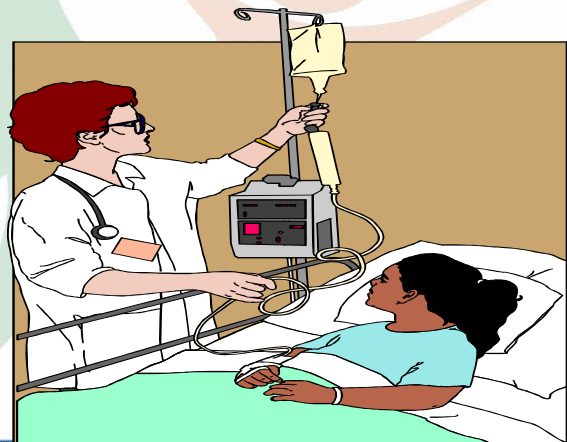
# 典型登革熱的症狀

感染典型登革熱後約經過 5 至 8 天潛伏期之後發病。發病期間期症狀有：

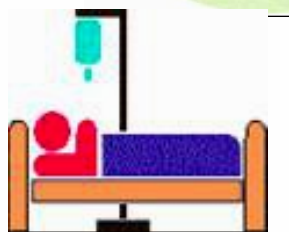
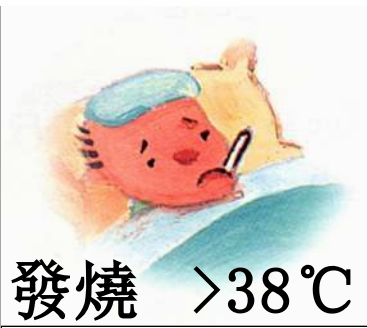
- 發燒：發燒達攝氏 38°C 以上。
- 疼痛：頭痛、後眼窩痛、肌肉及關節酸痛。
- 發疹：發燒 3-4 天後，皮膚出現紅疹；由胸部

軀幹擴散至四肢及臉部。

- 典型登革熱致死率低於 1 %。



# 典型登革熱的臨床症狀



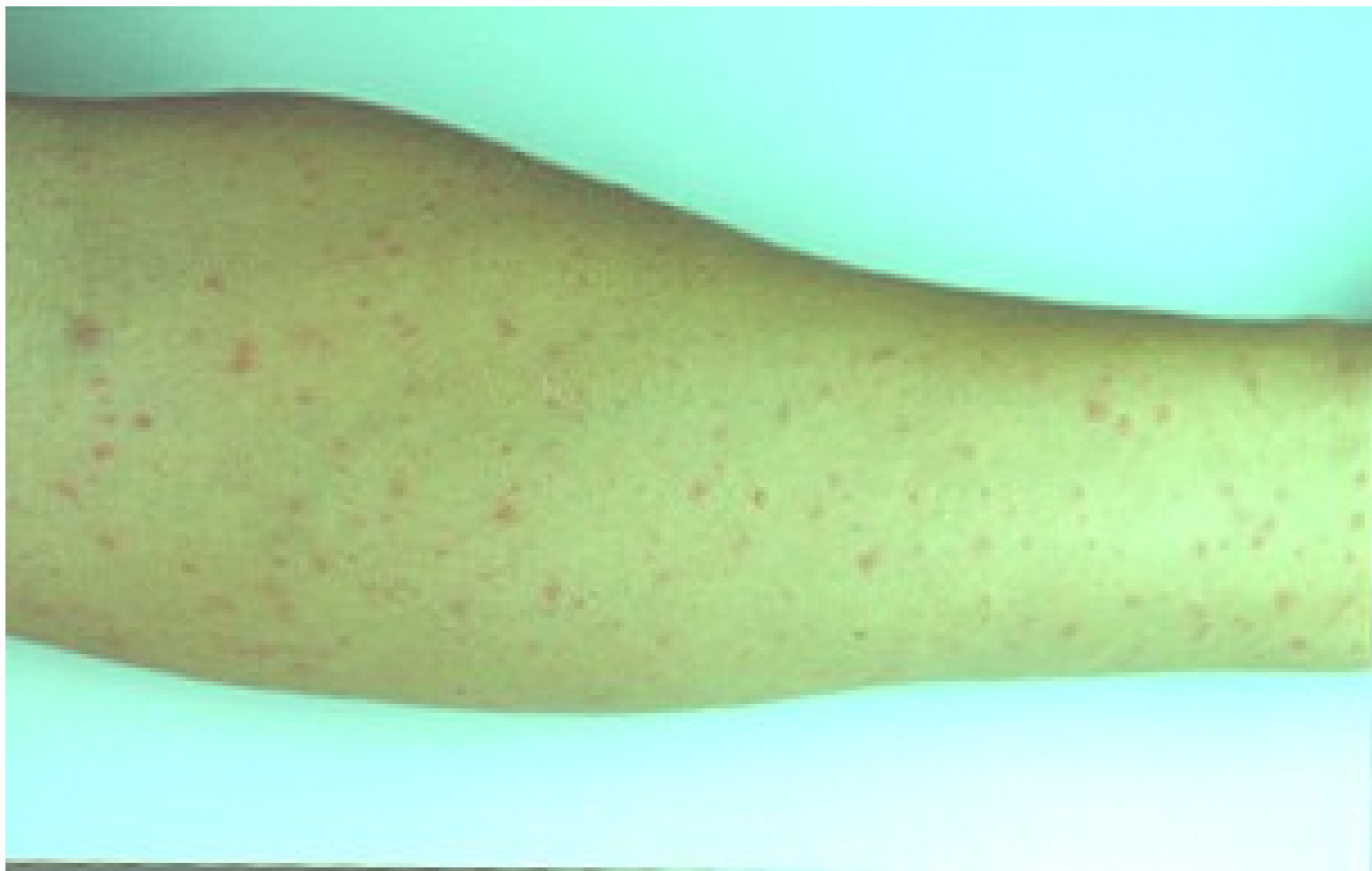
5  8

3-4





# 典型登革熱症狀 - 出疹







# 典型登革熱症狀 - 出疹

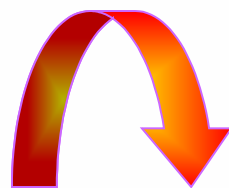




# 出血性登革熱的症狀

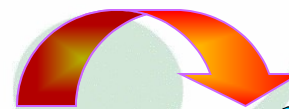
- 發燒、頭痛、肌肉痛
- 噁心嘔吐、全身倦怠、情緒顯得不安
- 明顯出血現象**：皮下點狀出血、腸胃道出血、子宮出血、血尿等
- 四肢冰冷、脈搏加快、血壓下降或休克**
- 若無適當治療，致死率高達 40 至 50%；如經適當治療，致死率 < 5%
- 出血型登革熱發生出血的時間**，大約是在退燒後 24 至 48 小時，家屬應當多加留意，避免延誤就醫時效。

# 出血性登革熱的症狀



3-4 days

身體出血  
腹水  
肋膜積水



登革休克症候群

發生出血及休克期間  
在將退燒時或退燒後 24-48 時

# 室外

# 室內



● 擦防蚊藥品

● 穿淺色長袖衣褲

● 容器清空倒置

● 廢棄容器回收處理

● 紗窗

● 蚊帳

● 電蚊拍  
● 養大肚魚、孔雀魚

● 捕蚊燈

## 一般症狀

頭痛

發燒38°C以上

後眼窩痛

噁心

肌肉痛

食慾不振

出疹

關節痛

出現  
速就醫!!

## 警示徵象

容易嗜睡

嘔吐

躁動不安

胸水腹水

肝臟腫大

### ▲ 重症高危險族群

- 1、慢性病患(如糖尿病、高血壓患者等)。
- 2、抵抗力弱的老人、小孩。
- 3、感染不同登熱型別之登革病毒者。





# 校園蚊子最愛的地方 你清了嗎？



## 廁所馬桶



## 洗手台下方



## 冷卻水塔



## 花盆底盤



## 打掃用具



## 塑膠布、帆布



## 水溝



## 瓶罐空箱



## 樹洞



1 巡

經常巡檢，  
避免戶內外積水

倒

清

刷



衛生福利部疾病管制署  
TAIWAN CDC



[www.cdc.gov.tw](http://www.cdc.gov.tw)



1922防線達人  
[www.facebook.com/TWCCDC](https://www.facebook.com/TWCCDC)

疫情通報及關懷專線：1922



# 消滅孳生源，病媒蚊不滋長





# 住家孳生源





# 住家孳生源

## 地下室



地下室儲水槽



地下室陰井



地下室之升降梯孔積水



地下室積水



地下室污水池

# 住家孳生源

## 地下室



地下室積水



地下室積水



地下室水槽



抽水機馬達的陰井



地下室積水



# 住家孳生源



水芙蓉水桶



水生植物



水桶



水桶



盆栽



盆栽底盤



# 住家孳生源



石臼



陶甕



水缸



開運竹花瓶



盆栽底盤



萬年青



# 住家孳生源



烘碗機水槽



冰箱底盤



飲水機水盤



植物底盤積水



佛堂花瓶



馬槽水



# 住家孳生源



冷卻水塔



盆栽底盤



水泥槽



屋頂積水



陽台地面積水



防蟻陷





# 住家孳生源



冷卻水集水桶



馬桶水箱



戶外洗衣機



浴缸

# 住家孳生源



寵物籠內飲水槽



雞籠水碗



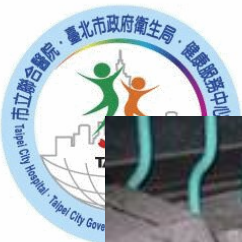
鴿子飲水槽



廢棄豬圈飲水槽



# 住家孳生源 - 防火巷



阻塞之水池



保利龍



免洗餐具



水錶



水管接合頭



塑膠杯



# 學校孳生源





# 學校孳生源



開運竹花瓶



黃金葛花瓶



盆栽底盤



馬桶水箱



走道地面積水



冷卻水塔



# 學校孳生源



生物教材園



花圃花架



樹洞



菜園水桶



椰子殼



保利龍



# 學校孳生源



城堡模型玩具



廢棄皮球



廢輪胎



遊戲沙盤



# 學校孳生源



造景容器



瓶瓶罐罐



地下室集水槽



噴水池凹槽





# 空地孳生源



# 空地孳生源



## 菜園水桶





# 空地孳生源

## 帆布





# 空地孳生源



帆布



塑膠布凹槽



遮雨棚



遮雨棚



遮雨棚



果菜園



# 空地孳生源



花柱



花籃



浴缸



小便斗



廢棄馬桶



廢棄馬桶



# 空地孳生源



水泥樁上之水管



塑膠管



水泥樁



輪胎



防空壕



水族箱



# 其他孳生源





# 其他孳生源



廢棄噴水池



造景容器



造景假山凹槽



停車廠水塔無蓋



掩蓋物容器



廢棄汽油桶



# 其他孳生源



石磨器



大型圓盤



陽性水溝



儲水槽



台電地下電纜引上管



廢棄水管



# 其他孳生源



路障用輪胎



手推車



小木盒



電視螢幕



空電瓶



塑膠箱



# 其他孳生源



水溝



廢棄抽油煙機



防撞桶



畚箕



塑膠椅



大型塑膠資源回收筒



# 其他孳生源



防竊盜圍牆碎玻璃



花架腳座底盤



集線盤



紐澤西護欄



鐵製廢棄垃圾桶蓋



蝸牛殼



# 其他孳生源



木雕製品



茶壺種植植物



旅人蕉



大王椰子樹葉積水



公園裝飾燈



燈罩



# 其他孳生源



安全帽



頂樓水錶



汽車保險桿凹槽



廢用之攤架積水



儲水桶鐵蓋凹陷處



水泥樁



# 其他孳生源



金爐



金爐倒置



防蟻陷



屋簷排水槽



屋頂輪胎



炒鍋





# 防治登革熱**三不**政策

- 不讓斑蚊**繁殖**
- 不讓斑蚊**進屋**
- 不讓斑蚊**叮咬**



# 一、不讓斑蚊繁殖

- 清除病媒蚊孳生源（積水容器）。
- 裝飾容器（花瓶、花盆、水盤等）：每週刷洗並換水一次。
- 儲水容器（貯水桶、水缸、水泥槽等）：每週刷洗、換水或不用時倒置。
- 廢棄容器（廢輪胎、空瓶、空罐等）：清除、倒置或覆蓋。
- 積水地下室：請投置亞培松或陶斯松其中或排除積水，或施放殺幼蚊劑、鹽、清潔劑、油等。





## 定期清除孳生源

花盆底盤處理原則：

- 在室內使用水盤
- 在室外可用細沙吸過量水，不要用水盤。



家中冰箱底盤、飲水機及烘碗機之水盤，請一週倒水一次。







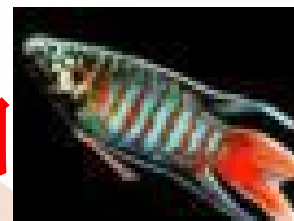
使用時，請加蓋或養魚。

不用時請將我倒置

□□□



□□□□



□□□





## 廢棄物

隨手丟棄的飲料罐、便當盒、塑膠及保麗龍製品、鍋、廢棄傢俱、洗衣機等電器用品，皆可成為登革熱病媒蚊的最愛。



# 改變種植方式，一勞永逸清除孳生源



可利用遇水會膨脹的膠質物種植，以後只要定期澆水施肥，並補滿膠質物。

臺北市政府衛生局  
市立聯合醫院·健康服務中心



可利用小石頭種植，水不可超過石頭



可以水草種植，以後只要定期澆水施肥

# 花盆的底盤



- ❖ 花盆底盤處理原則：
  - 在戶外以不使用為原則
  - 在戶內以不積水為原則





樹洞種  
花不長  
蚊子



# 殺幼蟲的方法

- 清除孳生源
- 投置幼蟲殺蟲劑（亞培松）
- 投置微生物製劑（蘇力菌）
- 投置昆蟲生長調節劑
- 大型積水容器內投入油、鹽、洗衣粉等
- 養魚







## 二、不讓斑蚊進屋

- 設置紗窗、紗門。
- 噴灑殺蟲劑
  - 選購環境保護署登記合格之環境衛生用藥(含除蟲菊精)
  - 於家庭陰暗處噴灑，非必要時不使用殺蟲劑
  - 點燃蚊香驅蚊



# 居家內外如果有蚊子，怎麼辦？

- 電蚊拍、滅蚊燈
- 使用環保署許可的殺蟲劑，尤其應噴在蚊子會停留的地方，如：窗簾縐褶、牆角、地下室、陰暗處

最根本還是要  
清除積水容器





### 三、不讓斑蚊叮咬

- 避免每天早上 9 時至 10 時及下午 4 至 5 時 (登革熱病媒蚊 -- 白線斑蚊、埃及斑蚊出沒頻繁時段)
- 避免到戶外公共場所之樹蔭、草叢、涼亭等陰暗處逗留
- 穿著淺色長袖衣褲、裸露部份可塗抹驅蚊藥水或藥膏。
- 睡覺時掛蚊帳

# 施放孔雀魚、台灣鬥魚等食蚊魚



臺北市政府衛生局  
市立聯合醫院·健康服務中心



孔雀魚



台灣鬥魚





# 容器減量



十三撲克牌子

13

瓶瓶罐罐、廢電瓶



一品夫人

1

## 對抗致命登革熱

認識 13大 孳生容器

記好口訣，速清除！

愛社區、愛家園，



你我可以怎麼做？

✓ 家戶動起來：

配合地方政府公告清運日，每家戶清出5容器。

✓ 校園動起來：

1. 鼓勵國中、小學生參與社區容器減量。
2. 透過聯絡簿，帶動家長參與環境清潔。

✓ 戶外作夥來：

配合地方清潔隊，村(里)長帶領社區民眾，逗陣做環境清潔及容器減量。



冷卻水塔

十二時鐘塔

12



廢檳榔攤、廢攤架

蕭十一郎

11



安全帽

10

道路十全



水族箱

9

九族文化



浴缸、水缸

3

三網五常



洗衣槽

4

大四喜 東南西北



保麗龍

5

生肖五龍



糖果盒、餅乾盒

6

道路六合



廢馬桶

7

生肖七馬



帆布、塑膠布

8

天龍八部



Q & A



臺北市政府衛生局  
市立聯合醫院·健康服務中心





# 得登革熱可以治療嗎？

- 至登革熱流行地區旅遊，返國後 1 個月內發燒，應盡快尋求醫生治療，並告知旅遊史。
- 發高燒時用溫水抹身和正確使用退燒藥，不要服用含有 **ASPIRIN** 的藥物，會令出血加劇。
- 出血性登革熱之治療關鍵時刻，約是發燒將退時，或退燒後 24 至 48 小時。
- 目前並沒有特別的藥物可有效地對付登革出血熱。醫院可以提供輔助性的治療。



# 社區內發生登革熱流行應如何預防疫情擴散？

- 接受訪視、提供正確及詳實資訊並接受抽血檢驗。
- 患者住家及工作地半徑 50 公尺範圍內的住戶，都應接受緊急噴灑殺蟲劑（包含屋內外），以殺死可能帶病毒的病媒蚊，防止疫情擴散。
- 清除居家內外之積水容器，使斑蚊無繁殖場所及機會，才能避免被傳染。







# 家人若感染登革熱

## 應該

### 如何照顧?

- 多給予水分並讓病人多休息。
- 與醫師充分合作並遵照醫師指示服藥，勿擅自服藥，加重病情。
- 患者臥病期間（自發病前一天起約 6~7 天）要掛蚊帳並防止斑蚊叮咬，以免再傳染給家人。
- 清除室內外積水容器，保持環境衛生。

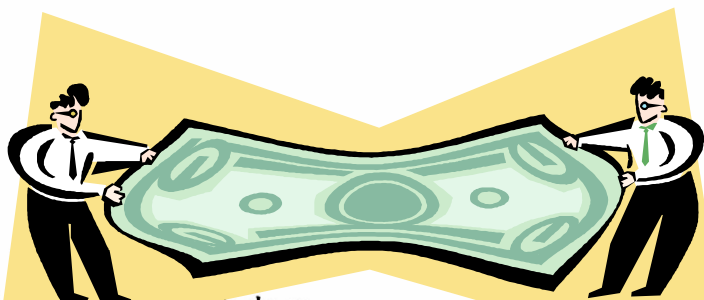


# 賞與罰

民眾出國與返國後懷疑感染登革熱主動向衛生局、所通報，並經抽血確定為登革熱病例者，可領到新台幣二千五百元獎勵金。

疫情發生時民眾若未配合病媒孳生源清除工作，處新台幣一萬元以上十五萬元以下罰鍰。

若拒絕、規避或妨礙防疫工作，處以新台幣六萬元以上三十萬元以下罰鍰。







# 祝各位 健康 喜樂

臺北市政府衛生局關心您